

Emlékeztető

mely készült **2021. december 7-én (kedden) 14 órakor** a polgári Polgármesteri Hivatal Kovács Istvánné termében a 35-ös számú főút és a 3324-es számú út kereszteződésének biztonságossá tétele érdekében összehívott szakmai tanácskozáson.

A tanácskozáson az alábbi személyek vettek részt:

- Varga László projektvezető, NIF Fejlesztési Programiroda – Közutak, Projektiroda
- Szoták Zoltán igazgató, Magyar Közút Nonprofit Zrt. Hajdú-Bihar Megyei Igazgatóság
- Tassonyi Zsolt osztályvezető, Magyar Közút Nonprofit Zrt. Megyei forgalomtechnikai és kezelői osztály
- Klenóczky Károly mérnökség vezető, Magyar Közút Nonprofit Zrt.
- Csósz Krisztián r.alezredes, osztályvezető Hajdúnánási Rendőrkapitányság
- Monoki Viktor r. alezredes őrsparancsnok, Polgári rendőrőrs
- Tóth József polgármester
- Vincze Attila, Pénzügyi és gazdasági bizottság elnöke
- Struba József, Humánfeladatok és ügyrendi bizottság elnöke
- Béke László önkormányzati képviselő
- dr. Sivák Anita jegyző
- Kissné Barta Piroska irodavezető

Tóth József

Köszönti a megjelenteket és egyben bemutatja a tanácskozás résztvevőit. Elmondja, hogy a mai megbeszélésnek van előzménye, amely a két és fél évvel ezelőtt Polgáron megtartott kihelyezett Megyegyűlés napirendje volt a megye közlekedési helyzetéről és fejlesztéséről. Akkor a térség polgármestereivel és az Országgyűlési Képviselővel egyeztetve felvetettük a Tisza-mente térségének a települést a 35 és a 33-as főúttal összekötő 3315-ös út felújításának szükségességét, amely azóta - igaz egy kis szakaszt kivéve, Újszentmargita és a Cserepes elágazást között - az itt élők megalégedésére elkészült. Nagyon fontos, hogy megtörtént, köszönjük. A másik felvetés a 35-ös főút és a 3324-es út kereszteződésének a biztonságossá tételére irányult, amelynek határára a közútkezelő kisebb módosításokat hajtott végre a csomóponton. Figyelmeztető, illetve figyelemfelhívó közlekedési táblák kerültek kihelyezésre. A csomópont továbbra is közlekedésbiztonsági kockázatokat hordoz, hiszen az elmúlt években több, súlyos személyi sérüléssel és jelentős anyagi károkat okozó baleset történt a kereszteződésnél. Az elmúlt években többször is szerepelt a város közéleti fórumain a probléma, sőt lakossági aláírásgyűjtést is indított egy helyi civil egyesület, amelyben a csomópont biztonságossá tételét, körforgalom kialakításával kezdeményezték. A városlakók a kezdeményezést több mint nyolcszáz aláírással megtámogatták. A Képviselő-testület több alkalommal is, a város közbiztonsága és közlekedésbiztonsága napirendek tárgyalásakor jelezte a csomópont veszélyes helyzetét, amelyhez a rendőrség egyetértő, támogató véleménnyel csatlakozott. A képviselők körében a téma napirenden tartását, az ügy megoldási lehetőségeit Béke László képviselő úr mentorként képviselte az elmúlt években. A képviselő-testület november 12.-i ülésén kezdeményezte, hogy készüljön Előterjesztés a csomópont problémájáról és a Képviselő-testület alakítsa ki határozat formájában is a véleményét. Polgármesterként azt kértem, hogy az Előterjesztés elkészítését megelőzően egy szakmai konzultáció keretében tárjuk fel a problémát, így ezt a mai napra sikerült megszervezni. Képviselő úr kérésének helyt adva először egy rövid prezentációval mutatná be az általa

tapasztaltakat, azt követően a jelenlévőket kérem álláspontjuk kifejtésére, majd egy rövid helyszíni szemrevételezéssel és összegző gondolatok rögzítésével, majd egy emlékeztető összeállításával zárnánk a mai találkozást.

Béke László

Mint polgári lakos, akit munkája Tiszaújvároshoz és Polgárhoz is üzleti érdekeltségekkel rendelkező ember évtizedek óta naponta akár 4-5 alkalommal is használom az útkereszteződést, ezért gyakorlati, használati tapasztalatokkal rendelkezem a csomópontra vonatkozóan. Használom a kereszteződést világosan, sötétben, napsütéssel szemben, esőben, hóban egyaránt. Sajnos tanúja voltam az elmúlt években halállal, vagy súlyos sérülésekkel végződő baleseteknek is. Ezért – véleményem szerint – mint rendszeres úthasználó, véleményt tudok formálni a vizsgált kereszteződésről a következők szerint:
(Részlet a prezentációból)

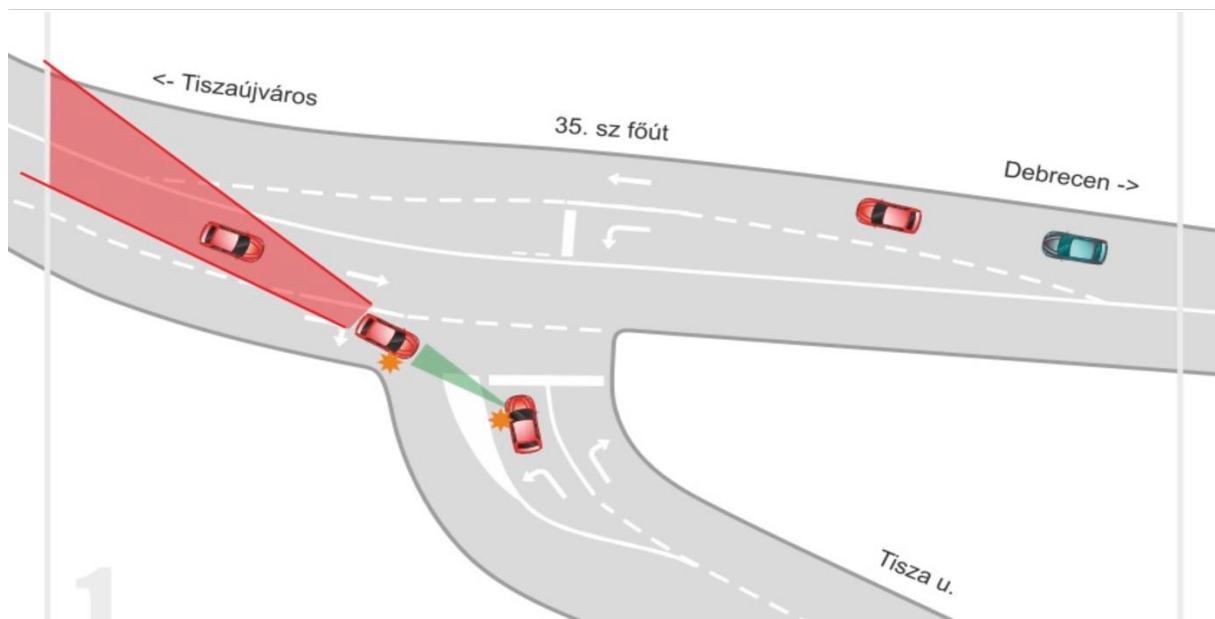
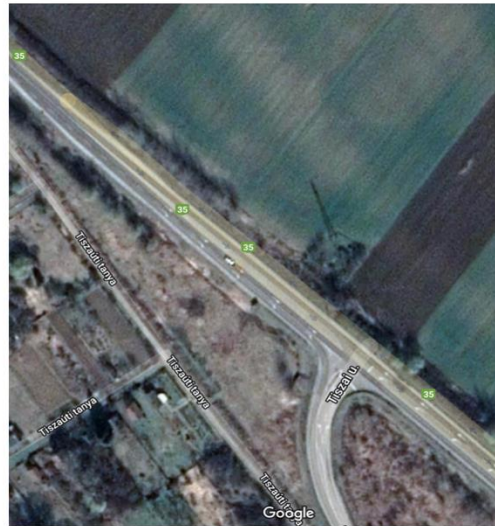
- A Polgárt elkerülő 35 sz. főút elkerülő szakasza az M3 autópálya építésével egy időben készült el.
- A főútra 3 azonos szintben épült kereszteződésen lehet felhajtani.
- A görbeházi és a hajdúnánási útkereszteződésekben nem jellemző a baleset.
- A tiszaujvárosi kereszteződésben évente több súlyos baleset is előfordul, sajnos több halálos baleset is történt az elmúlt években.



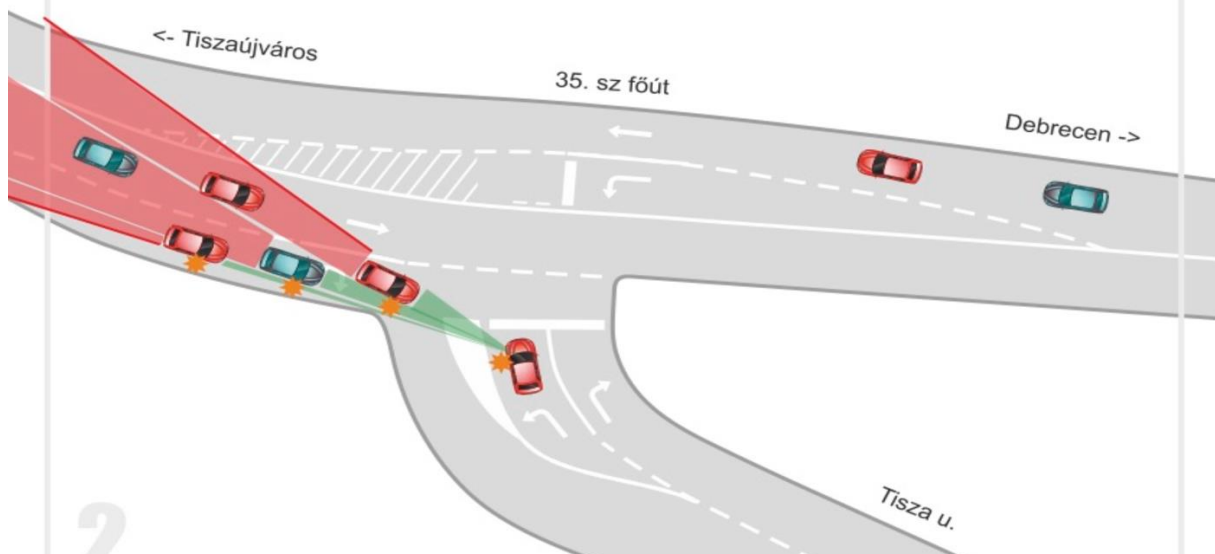
A tiszaujvárosi kereszteződés bemutatása

- Polgár és Tiszaújváros között hagyományosan jelentős a gazdasági, társadalmi kapcsolat, ezért a két település között jelentősen magasabb a forgalom, mint az útszakasz más részein.
 - Ez egy nagy forgalmú kereszteződés, a közlekedők mindkét irányba a vizsgált csomópontot használják a 35.sz. útra fel-, illetve lehajtásra.
 - A balesetek döntő többsége a Tiszaújváros felől Debrecen irányába a 35.sz. úton közlekedők részére az elsőbbség meg nem adása miatt történik.
 - Ez nem lehet véletlen!
 - Miért pont itt történik mindig baleset?
-

- Mint napi használó, a kereszteződés alapvető problémájának azt tartom, hogy a bekötő út pont olyan tompaszögben csatlakozik a 35.sz. úthoz, hogy a Polgár felé a lekanyarodó sávban haladók egyszerűen eltakarják a belső sávban Debrecen felé haladó járműveket.
- Mivel elég hosszú és egyenes a lekanyarodó sáv, ezért nem alakul ki jelentős sebességkülönbség a lekanyarodó és az egyenesen haladó járművek között. Ennek következtében akár 200-250 méteren keresztül is takarásban maradnak az egyenesen haladó járművek.
- Csak akkor lehet biztonságosan felhajtani a 35-ös főútra, ha a lekanyarodó sáv üres.



Ettől még veszélyesebb a szituáció, ha több autó, netán autóbusz halad a lekanyarodó sávban.



Tasonyi Zsolt

A kereszteződés történetét jól ismerik, az építés időszakában érvényes szakmai előírásoknak megfelelő kialakítással került megépítésre a Polgárt elkerülő főút és annak csomópontjai. Az elmúlt 5 évet vizsgálva, 6 db baleset volt a csomópontban, ez nem kirívóan magas szám, továbbá ezek között nem volt halálos baleset. Véleményük és szakmai tapasztalatuk alapján kimondható, hogy ebben a kereszteződésben is (nagy gyakorisággal) a baleset a közlekedési szabályok be nem tartása, azok megsértésével hozható összefüggésbe.

Tóth József

Az osztályvezető által megadott számok igazak, de hozzáteszem, hogy voltak halálos balesetek a csomópont közvetlen közelében is, amit az érintettek illetve a városlakók a kereszteződés kialakításával ok-okozati összefüggésbe hoznak.

Csősz Krisztián

2005 óta a Hajdúnánási Rendőrkapitányság illetékességi területén szinte minden halálos közlekedési balesetnél a helyszínen volt és megerősíti, hogy közlekedési szempontból kockázatosnak tekinthető a csomópont. Összevetve ezen útszakasz forgalmát, szinte azonos forgalom mellett számottevően több a baleset ebben a csomópontban vagy környezetében. A 35-ös szakasz másik két lehajtóján is előfordul baleset, azonban azok száma és súlyossága is elenyészőbb.

Varga László

Arra irányítja a figyelmet, hogy amennyiben valós a felvetett probléma, további jelentős beavatkozást, korszerűsítést és forrást igényelhet a közlekedési csomópont forgalomszabályozási átalakítása. Az ITM véleményezését követően, annak indokoltsága esetén rendelheti el a csomópont forgalomszabályozás módosításának tervezésére vonatkozó feladatot a NIF Zrt. számára, mint ahogy ez a 35-ös út hajdúböszörményi szakaszán most elrendelt másik két csomópont esetében is.

Tassonyi Zsolt

Nekik ilyen fejlesztési jellegű feladatok nincsenek, csak a fenntartási feladatokat látják el, továbbá amennyiben az indokolt a meglévő közlekedési szabályozással kiépített csomópont közlekedését segítő elemek, berendezések és egyéb eszközök kiépítésével javíthatják a közlekedésbiztonságot.

Kissné Barta Piroska

Egyetért az előzőekben elmondottakkal, azzal a kiegészítéssel, továbbá figyelemfelhívással, amely fontos lehet a csomópont közlekedési-szabályozás felülvizsgálatakor. Az érintett csomópontban lévők közlekedésénél figyelembe kell még venni a továbbiakban a kerékpárút átvezetését is, mely az ott közlekedők számára még több zavaró tényezőt jelent az elhangzott és felvetett problémákra tekintettel.

Szoták Zoltán

A közútkezelő feladata lehet amennyiben indokolt rövidtávon is a forgalomtechnikai szabályozás újragondolása, erre nyitottak, ugyanakkor esetleges körforgalom kialakítása hosszútávú folyamat 3-5 évet igényel, mire megvalósulhat. A helyszínen most megtekintik a 2003. évi megvalósítás szerinti szabályozást, tapasztalhatják azt is, hogy a helyszínen mennyire növekedett meg a forgalom az elmúlt közel két évtizedben, mely mutathatja esetlegesen a

forgalomszabályozás indokoltságát. Amennyiben ezek fennállnak, meg fogják tenni a szükséges intézkedéseket.

Tóth József

Különleges körülményként megjegyzi, hogy tapasztalása szerint vannak olyan napszakok amikor a reggeli napfelkelte és a koraesti napnyugta fényei még bizonytalanabbá teszik a 3324-es útról a csomópontba behajtás helyes megítélését. Az is kimondható, hogy a csomópont terhelése a munkanapokon sokkal erőteljesebb, különösen a reggeli órákban és a koradélutáni órákban iskolakezdéshez és a tiszaujvárosi nagyüzemek műszakváltásához kapcsolódva váratlanul keletkező és rendszeresen nagymértékű.

A Városházára tervezett konzultáció végére érve, a jelenlevők számára kezdeményezte, hogy a helyszíni szemrevételezéssel és az ottani benyomások rögzítésével zárják a mai tanácskozást

14.40 perckor a jelenlevők köréből

- Varga László, Szoták Zoltán, Tassonyi Zsolt, Klenóczky Károly, Csősz Krisztián, Monoki Viktor, Béke László, Kissné Barta Piroska, Tóth József -

a helyszínre mentek és 14.45-től a helyszínen szemrevételezték a délutáni forgalmat.

A jelenlevők a helyszínen meggyőződtek arról, hogy a jobbra kanyarodó sáv takarja, különösen több gépjármű lekanyarodása esetén a főútra, balra felkanyarodók előtt az egyenesen a főúton tovább közlekedő gépjárműveket, ez valós kockázatot jelenthet a balra kanyarodók számára.

Megállapították továbbá, hogy a csomópontba a 35 számú főúton Tiszaujváros felé közlekedők (jobbról érkezők) erős jobbkanyart követően, döntött ívben érkeznek és főútra felhajtáshoz a stoptáblához felálló gépjárművek esetén -a szalagkorlátot és a szintkülönbséget is figyelembe véve- nehezebben belátható. A képviselő úr által ismertetett közlekedési helyzet, a helyszínen erőteljesebben érzékelhető volt.

A helyszíni szemle alkalmával a jelenlevők meggyőződtek róla, hogy szinte 2 percenként alakul ki olyan kitakarásos közlekedési helyzet, amely magában rejtheti baleset kialakulását. Az, hogy az utóbbi években nem történt súlyos baleset a csomópontban, nem jelenti feltétlenül azt, hogy a forgalomszabályozás megfelel a közlekedési helyzetnek, nem történnek koccanásos balesetek. Elindulás utáni hirtelen fékezés miatt hetente történnek olyan ráfutásos balesetek, amelyek általában nem kerülnek a rendőrségi statisztikákba, mert a felek a helyszínen elrendezik az esetet.

A közútkezelő képviselői a jelenleg meglévő forgalomszabályozást kiegészítő javaslataikat ismertették. A rövid időn belül bevezethető, legkisebb beavatkozással járó eszközök lehetnek a burkolatba épített jelek, előjelző táblák, figyelmeztető tábla, stb.

A rendőrség javaslatként vetette fel a kereszteződésben nagyméretű domború tükör elhelyezését, ami segítheti a balra kanyarodást, a kereszteződés szembeni oldalán.

Felvetésre megvitatásra került a meglévő jobbra kanyarodó sáv hosszának csökkentése, esetleges lezárása, az eltakarás kivédésére tekintettel.

A rendőrség javaslat volt továbbá - mivel a helyszíni tapasztalok szerint a sebességet korlátozó táblát nem tartják be (60 km/h az egyenesen közlekedők számára), ezért a VÉDA kapu esetleges telepítése vetődött fel, mely a tapasztalatok szerint automatikus ösztönözné a közlekedőket a sebesség csökkentésére. Az elérhető sebességcsökkentés talán kevesebb balesetet jelenthetne, továbbá kisebb sebesség esetén tompítaná a személyi sérüléssel és anyagi kárral járó súlyos balesetek valószínűségét.

A NIF részéről elhangzott továbbá, hogy mindez a rövid időn belül bevezethető forgalomszabályozási beavatkozások valószínű könnyebbé és biztonságosabbá tennék, tehetik az itt közlekedők számára a csomópontot, azonban véleménye szerint amennyiben a kerékpárút megépülne, alapvető forgalomszabályozási beavatkozás válhat szükségessé, ezért a közlekedési csomópont forgalomtechnikai kialakítását mindenképpen vizsgálni szükséges.

A rendőrség részéről megerősítésre került, hogy véleményük szerint e csomóponti adottságok mellett, a városból kifelé-és befelé közlekedők megnövekedett száma, illetve a 35 számú főút forgalmára tekintettel hosszútávon a legbiztonságosabb csomóponti kialakítás a körforgalom. A Magyar Közút Nonprofit Zrt. részéről ígéret hangzott el, hogy megvizsgálják az azonnal bevezethető forgalomszabályozási lehetőségeiket, de a jövő év elején több fejlesztéssel szeretnék megkönnyíteni és biztonságosabbá tenni az itt közlekedők számára a csomópontot.

A felek egyhangúan kinyilvánították, hogy hosszútávú megoldásként a körforgalmi szabályozás lehet a legközlekedésbiztonságosabb forgalomszabályozási kialakítás a kereszteződésben.

Kmft.

Tóth József
polgármester

dr. Sivák Anita
jegyző

Az emlékeztetőt készítette: Kissné Barta Piroska