

Polgári Szociális Központ
2017. évi működéséről szóló beszámolója

Készítette: Tóth Árpádné
intézményvezető

Tisztelt Képviselő-testület!

A szociális igazgatásról és szociális ellátásokról szóló 1993. évi III., valamint a gyermekek védelméről és a gyámügyi igazgatásról szóló 1997. évi XXXI. törvények a személyes gondoskodást nyújtó intézmény fenntartójának hatáskörébe rendelik az általa fenntartott intézmény éves szakmai munkájának értékelését.

A szakmai értékeléshez az intézmény elkészítette a **2017. évi** feladatellátásáról szóló beszámolóját, mely a szolgáltatásokban, s az ezekhez kapcsolódó feladatellátásokban bekövetkezett lényeges változásokat, jogszabályi módosításokat mutatja be. A Család- és Gyermekjóléti Szolgálat 2017. évi munkáját és az intézmény gazdálkodását külön napirendi pontban tárgyalja a Képviselő-testület, ezért itt nem kerül részletezésre.

A beszámoló alapjául az intézmény szakmai egységeinek beszámolóit, továbbá a Központi Statisztikai Hivatal részére megküldött működési adatok, az intézmény alapidokumentumai, s nyilvántartásai szolgáltak.

A beszámoló tartalma kiterjed:

- az intézmény működését meghatározó dokumentumokra, hatósági engedélyekre,
- az intézmény feladatára, működésére,
- tárgyi feltételeire,
- az intézmény humánerőforrás gazdálkodására,
- az intézmény által nyújtott szolgáltatásokra, a szolgáltatásokat érintő jogszabályi változásokra,
- önkéntességre, partneri együttműködésre, az intézmény ügyviteli helyzetére,
- intézmény gazdálkodására,
- intézmény fejlesztési terveire.

A beszámolóban található mutatószámok a 2016. évi mutatószámokkal kerültek összehasonlításra, kivételt képez a Támogató Szolgálat bemutatása, ahol megváltoztak a feladategységek számításának szabályai.

Az intézmény működését meghatározó dokumentumok, hatósági engedélyek

A szociális igazgatásról és szociális ellátásokról szóló többször módosított 1993. évi III. törvény, valamint a személyes gondoskodást nyújtó intézmények szakmai feladatairól és működési feltételeiről szóló módosított 1/2000. (VII. 16.) SzCsM rendelete által meghatározott jogszabályi feltételeknek kell megfelelni.

Az intézmény működésének alapidokumentumai:

- tanúsítvány
- alapító okirat
- szervezeti és működési szabályzat
- szakmai program
- intézmény működésével összefüggő szabályzatok
 - iratkezelési szabályzat
 - házirend
 - számviteli szabályzat
 - pénzkezelési szabályzat
 - anyaggazdálkodási, leltár és selejtezési szabályzat
 - vagyonvédelmi szabályzat
 - munkavédelmi szabályzat
 - tűzvédelmi szabályzat
 - gépjármű használati szabályzat

A tanúsítványok tartalma:

- **Polgár, Dózsa Gy. u. 1. szám** alatt működő, mint az **intézmény székhelye**, valamint az ugyanitt működő Házi segítségnyújtó Szolgálat (személyi gondozásban ellátott személyek befogadott száma: 106 fő), Család- és Gyermejköléti Szolgálat. Ellátási területe: Polgár város közigazgatási területe.
- **Polgár, Barankovics tér 12.** alatti **telephelyen** működő Támogató Szolgálat, Idősek Nappali Ellátása (60 férőhely) és Szociális étkeztetés. Ellátási területe: Polgár város közigazgatási területe.

A 2014. évben lefolytatott ellenőrzés során megállapítást nyert, hogy az intézmény székhelyén (Polgár, Dózsa Gy. u.1.) a tárgyi feltételek nem megfelelőek, a telephely tárgyi feltételei pedig részben felelnek meg a Rendeletben előírtaknak. A Hajdú-Bihar Megyei Kormányhivatal Gyámügyi és Igazságügyi Főosztályával folytatott többszöri egyeztetést követően a hatósági szerződés módosítása a 2016. április 26. napján kelt HB/08-SZGY/00896-3/2016. számú irattal megtörtént. *A hatósági szerződésben a fenntartó kötelezettséget vállalt, hogy az intézmény székhelye elhelyezésére szolgáló ingatlant felújítja, és azt **2018. május 01. napjáig** a meghatározott feladatok ellátására teljes mértékben alkalmassá teszi. A hatósági szerződés módosításában a határidő további két évvel került meghosszabbításra, így a határidő a továbbiakban nem módosítható. Tekintettel a határidő leteltére, a tanúsítványban szereplő bejegyzés hatálya határozott ideig érvényes működési engedélyre módosul.*

Az intézmény feladata, működése

A Sztv. értelmében a személyes gondoskodás körébe tartozó ellátási formák megvalósítása, biztosítása.

Alapszolgáltatási formák:

- étkeztetés
- házi segítségnyújtás
- idősek nappali ellátása
- támogató szolgáltatás
- család-és gyermekjóléti szolgáltatás

A felsorolt tevékenységek maradéktalan és színvonalas végzését szervezeti egységeink biztosítják.

Intézményünk belső szervezeti egységeinek és vezetői szintjeinek meghatározásánál fontos alapelv, hogy

- a személyes gondoskodást biztosító szakmai szervezeti egységeink zökkenőmentesen, a szakmai követelményeknek megfelelően láthassák el feladataikat,
- a magas színvonalú munkavégzés, a racionális és gazdaságos működtetés, valamint a helyi adottságok, körülmények, igények figyelembe vételével szervezzük meg a szakmai egységeket.

Szervezeti egységeink:

- központi irányítás
- család- és gyermekjóléti szolgálat
- nappali ellátás
- házi segítségnyújtás
- támogató szolgálat, étkeztetés

A helyi szociális ellátórendszerben intézményünknek igen jelentős szerepe van a lakosság ellátásában. Mondhatni monopolhelyzetben vagyunk a városban, mivel a támogató szolgáltatás kivételével csak intézményünk biztosítja a fent megjelölt szolgáltatásokat. Alapszolgáltatásaink biztosítják az idősek számára az eredeti környezetük megtartását, meggyengült szociális biztonságuk helyreállítását. Segítjük az önálló életvitel megőrzését mindazok számára, akik külső támogatásra szorulnak.

Tárgyi feltételek

Az intézmény székhelyének és telephelyének infrastrukturális helyzetéről az alábbiak mondhatóak el:

- ***Polgár, Dózsa György u. 1.***

Székhelyünkön működik tanúsítvány alapján a Család- és Gyermekjóléti Szolgálat, Házi segítségnyújtás valamint a Központi irányítás. Az épület külső és belső felújítása 2016. évben megtörtént, az összes padlóburkolat kicserélődött, tiszta, igényesebb környezetben folytathatjuk munkánkat.

Az interjú szoba helyiségében biztosított továbbra is az ügyfelekkel történő négy szemközi beszélgetés, mely egyben helyszíniül szolgál a pszichológiai tanácsadásnak, valamint a kapcsolattartások megvalósulásához is (melynek száma egyre inkább emelkedő tendenciát mutat). A szoba maximális kihasználtsága miatt a zavartalan működés biztosítása igen pontos szervezési munkát igényelt. A munkavégzéshez megfelelő irodai felszerelések, informatikai eszközök állnak rendelkezésre. A házi segítségnyújtásban dolgozók számára a közlekedéshez kerékpár biztosított.

A vizesblokk átalakítása szintén megtörtént, de az építészeti megoldások miatt az akadálymentesség továbbra is csak részben biztosított.

A Házi segítségnyújtó Szolgálat (jelenleg a telephelyünkön található) működését szintén ebben az épületben kellene megoldani, mely 13 fő munkatárs és a szolgáltatáshoz kapcsolódó

ügyfélkör fogadását, valamint a kapcsolódó dokumentumok elhelyezését jelentené. A Szolgálat munkatársai részére biztosítani kell az adminisztrációs tevékenység végzéséhez szükséges feltételeket, mely a létszámból adódóan minimum 2 irodahelyiséget igényelne.

Tekintettel az épület nagyságára és kihasználtságára, ez a probléma csak az épület bővítésével lenne megoldható.

▪ ***Polgár, Barankovics tér 12.***

A telephelyen működik a Támogató Szolgálat, Idősek Klubja, Szociális étkeztetés. A szolgáltatások biztosítására alkalmas helyiségek mellett található a Városgondnokság által fenntartott főzőkonyha is, amely a szociális étkezést biztosítja. A főzőkonyhához tartozó ebédlőt intézményünk is használja. A szolgáltatást igénybevevők igény szerint helyben is elfogyaszthatják az ebédjüket. Az ebédlő méreténél fogva lehetőségünk van nagyobb programok, rendezvények lebonyolítására is. Az épület lapos tetős kialakítása és a bő esőzések következtében, továbbra is visszatérő problémát okoznak a beázások. A Nappali ellátás bútorzata megfelel az ellátottak életkori sajátosságainak. Az irodai felszerelések, valamint az informatikai háttér ezeknél a szolgáltatásoknál is megfelelő.

A Hajdú-Bihar Megyei Kormányhivatal Gyámügyi és Igazságügyi Főosztálya átfogó helyszíni ellenőrzés alkalmával jegyzőkönyvben a következőket állapította meg:

„A szolgáltató elhelyezésére szolgáló épület, valamint a telephely **tárgyi feltételei részben felelnek meg a Rendeletben előírtaknak.**”

Az intézmény humánerőforrás gazdálkodása

Az intézmény 2017. december 31-én 31 engedélyezett álláshellyel rendelkezett. A feladat ellátást 5 fő közfoglalkoztatott segítette. A tárgyév folyamán 2 főállású dolgozó jogviszonya szűnt meg, mely takarítói és gépkocsi vezetői munkakört (Támogató Szolgálat) érintett. A takarítói munkakör betöltése nem volt zökkenőmentes, mivel az intézmény - a járulék kedvezmény igénybevétele miatt - a rehabilitációs kártya meglétét szabta feltételként.

A szociális étkeztetést és a Támogató Szolgálat gépjármű vezetőjét leszámítva, az összes szolgáltatás szakmai létszám-előírásai teljesítettek.

Intézményünk erőssége a magas szakképzettségi ráta, amely szakszerű és színvonalas munkavégzést eredményez a nyújtott szolgáltatások területén.

A szociális szolgáltatást végző személyek működési nyilvántartásában jelenleg 26 továbbképzésre kötelezett munkatárs szerepel. Az intézmény továbbképzési tervet készített 2017. évre vonatkozóan is, mely alapján optimálisabban ütemezhető a továbbképzéseken való részvétel.

Szakmai továbbképzésen való részvétel az alábbiak szerint alakult:

- 6 fő szakmai tanfolyamon,
- 1 fő SZIME Konferencián vett részt.

Igyekeztünk a továbbképzési kötelezettségek teljesítésénél a távoktatást előnyben részesíteni, mivel igen költséghatékony. Ezen oktatási formánál személyes jelenlét nem szükséges, így útiköltség nem merült fel, és helyettesítési nehézségek sem adódtak. A szabadságnapok kivétele a közfoglalkoztatott dolgozók alkalmazásával nem jelentett problémát. A dolgozók által betegállományban töltött napok száma összesen 519 nap volt. Ez a szám a 2016. évhez viszonyítva 428 nappal magasabb, melynek egyik magyarázata, hogy a házi segítségnyújtás vezető gondozója 2017. jan. 13. napjától 2017. dec. 27. napjáig (240 nap) táppénzes állományban volt. Helyettesítését átszervezéssel, belső átirányításokkal oldottuk meg. Jelentős távollét még két esetben tapasztalható, szintén a házi segítségnyújtás szakfeladaton: 117 nap táppénzes állomány, melyre graviditás miatt került sor, illetve 65 nap táppénzes állomány műtéti beavatkozás következtében. A gyermekápolási táppénzen töltött idő 0 nap volt.

Az intézmény átlagos statisztikai, továbbá szakfeladatonkénti létszámhelyzete:

<i>Szervezeti egység megnevezése</i>	<i>Tényleges létszám (fő)</i>
Központi irányítás	5
Szociális étkeztetés	2
Idősek klubja	3
Házi segítségnyújtás	13
Támogató Szolgálat	4
Család- és Gyermekjóléti Szolgálat	4
ÖSSZESEN:	31

Az intézmény által nyújtott szolgáltatások, a szolgáltatásokat érintő jogszabályi változások

Az intézmény szakmai tevékenysége két főbb jogszabályon, a szociális igazgatásról és szociális ellátásokról szóló 1993. évi III., valamint a gyermekek védelméről és a gyámügyi igazgatásról szóló 1997. évi XXXI. törvényeken alapul.

A szolgáltatásokat az intézmény öt szervezeti, s egyben szakmai egység keretén belül látta el. Az egyes jogszabály módosítások, valamint a szolgáltatások szakmai tevékenysége az alábbiak szerint kerül ismertetésre.

Étkeztetés: A Sztv-nek, valamint végrehajtási rendeleteinek megfelelően az étkeztetés alapszolgáltatás keretében az intézmény változatlan formában, a hét öt munkanapján vásárolt élelmiszer útján biztosítja a napi egyszeri meleg ételt a szociálisan rászoruló ellátottak, személyek számára. Az ételadagokat Polgár Város Önkormányzat Városgondnokságának konyhája készíti el.

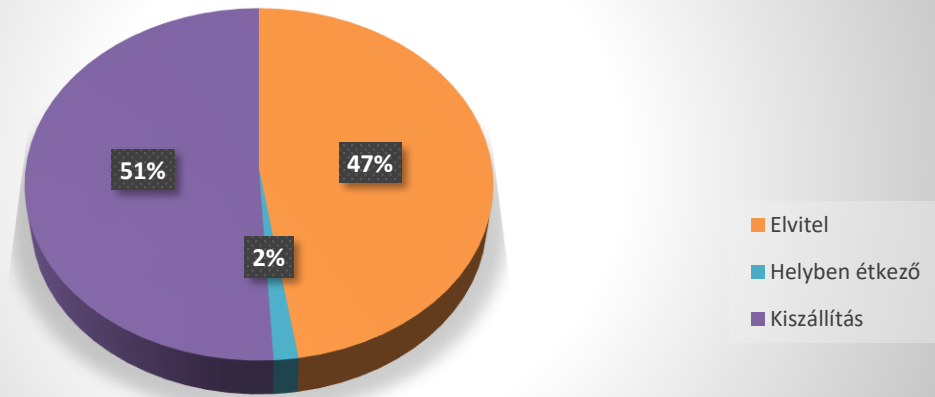
Ezt a szolgáltatást időskorú, munkaképesség csökkent, munkaképtelen, továbbá kora vagy egészségi állapota, szenvedélybetegsége, illetve pszichiátriai betegsége, fogyatékosága miatt a napi egyszeri meleg étkezéssel átmeneti vagy tartós jelleggel gondoskodni nem tudó személy veheti igénybe. Étkezőink között a legtöbben azok vannak, akik koruk, ill. egészségi állapotuk miatt jogosultak a szociális étkezés igénybevételére.

Az alapszolgáltatás igénybevételi formáiban – helyben fogyasztás, a kiadagolt étel elvitele, valamint a kiadagolt étel házhoz szállítása –, jogszabályban előírtak szerint nem történt változás. Az étel házhoz történő szállítása Volkswagen Caddy típusú autóval történik, valamint 5 fő tiszteletdíjas társadalmi gondozó is segíti az ebéd kiszállítását. Az étkeztetés igénybevétele a 2016. évhez viszonyítva továbbra is csökkenő tendenciát mutat. Jellemzően megfigyelhető, hogy az étkezést nem minden nap veszik igénybe ellátottjaink. A 2017. évben étkezésre vonatkozó igénybevétel összesen 96.703 adag volt. Ez azt jelenti, hogy átlagosan 385 fő étkező jutott egy napra, míg 2016. évben az átlag létszám 415 fő volt.

Adagszámok megoszlása étkezések módja szerint:

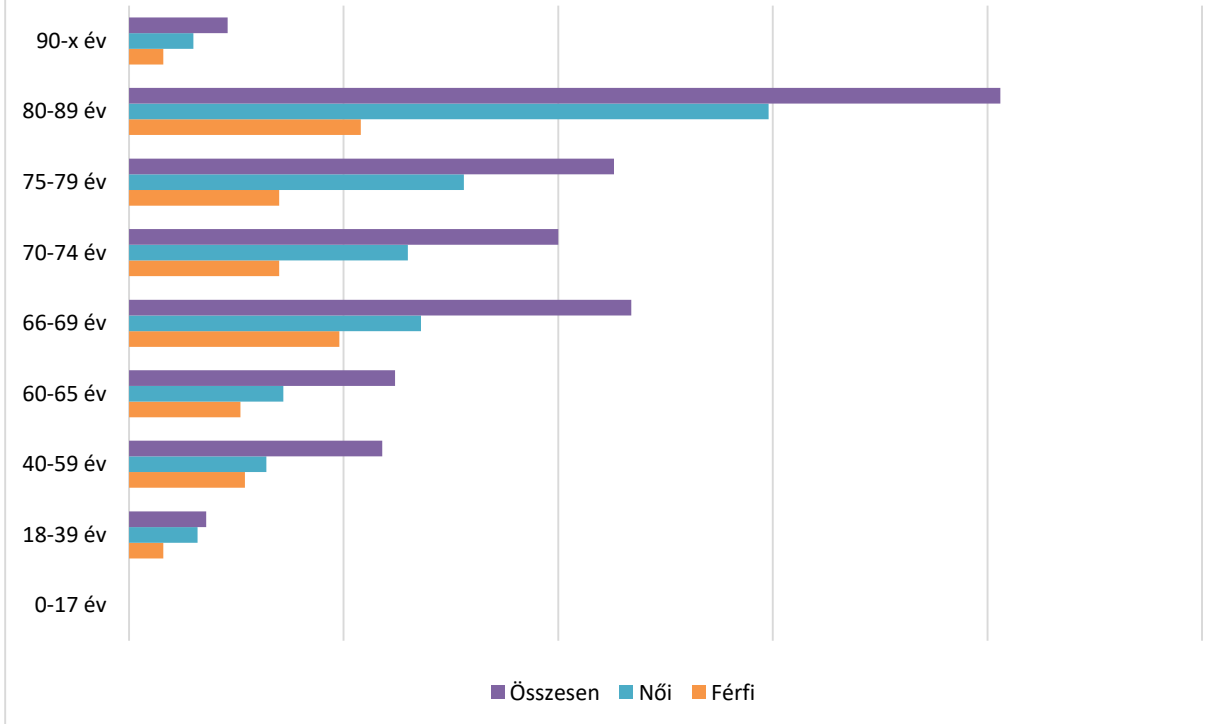
<i>Szociális étkezés módja</i>	<i>2016.évi ebéd adagszám</i>	<i>2017.évi ebéd adagszám</i>
Házhoz szállítás	50636	49234
Elvitel	51086	46051
Helyben fogyasztás	1839	1418
Összesen	103561	96703

Étkezők megoszlása igénybevétel módja szerint



Étkezők 51 %-a kiszállítással, 47 %-a elvitellel és 2 %-a helyben fogyasztással veszi igénybe a szolgáltatásunkat.

Nem és kor szerinti megoszlás



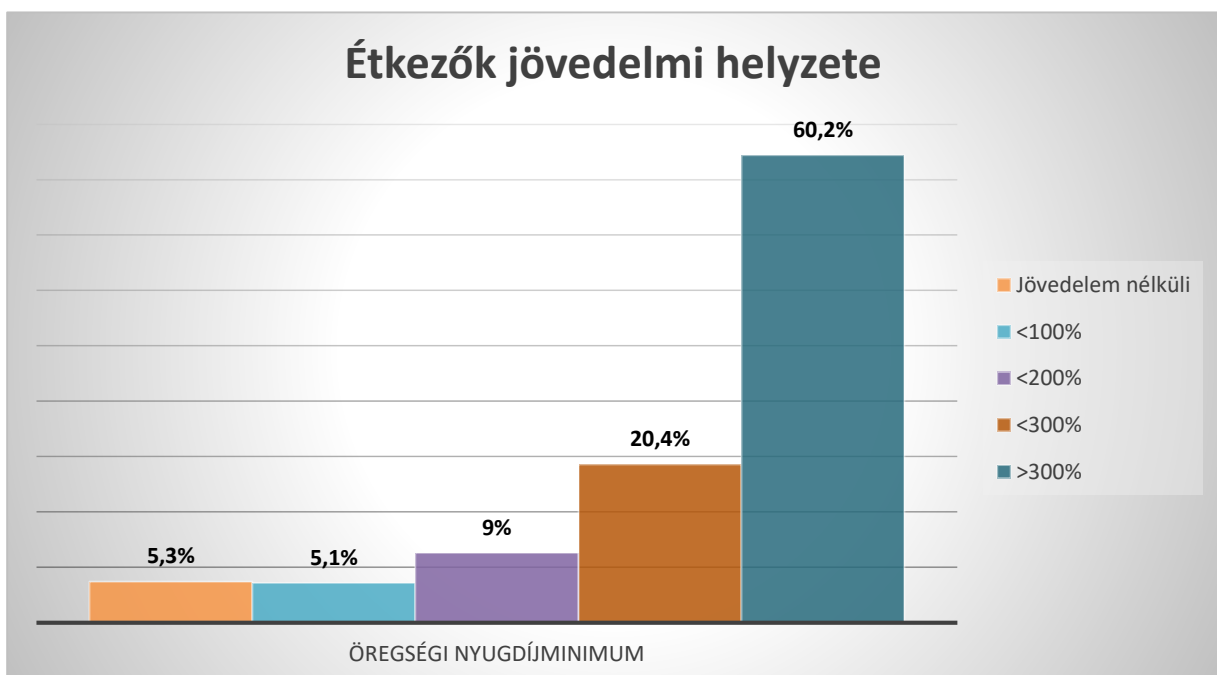
Az ellátottaink száma minden korcsoportban a női nem irányába tolódik el, mely jellemzően megfigyelhető az intézmény által nyújtott valamennyi szolgáltatás esetében.

Szociális étkezés esetén a személyi térítési díj nem haladhatja meg az igénybe vevő jövedelmének 30%-át. A jövedelemmel nem rendelkezők, térítésmentesen vehetik igénybe az étkezést.



Étkezők 85%-a jövedelme alapján képes az intézményi térítési díj megfizetésére, 5%-a térítésmentesen étkezik (jövedelemmel nem rendelkezik), 10%-a az intézményi térítési díjnál kevesebb személyi térítési díjat fizet.

Az ellátottak jövedelmi helyzetét vizsgálva az alábbi eredményt kapjuk:



Házi segítségnyújtás: A szolgáltatás a hét öt munkanapján elérhető az intézmény ellátási területén, így biztosítva ezzel a gondoskodást azon személyekről, akik önmaguk ellátására saját erőből nem képesek, illetve róluk nem gondoskodnak. Az ellátás alapvető célja, hogy személyre szabottan, a rászoruló ellátott egyéni szükségleteihez igazodó, önálló életvitelének fenntartásához, annak lakásán, lakókörnyezetében segítséget kapjon. Új szabályozás a házi segítségnyújtást két tevékenységi formára osztotta: Bevezetésre került a személyi gondozás és szociális segítség tevékenységének fogalma, melyekhez a jogszabály további résztevékenységeket is társított. Működési engedélyünk alapján 2017. évben a személyi gondozásban ellátott személyek befogadott száma 106 fő volt. Az elmúlt év folyamán 30 új igénylő került ellátásba, melyből 25 fő személyi gondozásra és 5 fő szociális segítségre volt jogosult az elvégzett gondozási szükséglet alapján. Szolgáltatást megszüntetők száma 24 fő melyből 14 fő elhunyt, 8 fő bentlakásos intézménybe költözött, 2 fő saját kérése miatt került megszüntetésre. 2017. év végén 101 fővel volt megállapodásunk, mely 6 fővel több, mint az előző év végén. Változott a gondozási formákat igénybevevők aránya is. A 2016. évben 95 fővel volt megállapodásunk, ebből 22 fő szociális segítséget, 73 fő a személyi gondozást vette igénybe. 2017. évben 101 főből 89 fő személyi gondozásban, és 12 fő szociális segítségben részesült. Személyi gondozás keretén belül a hét öt munkanapján kéri az ellátottak a segítségnyújtást. Szociális segítség esetén inkább jellemző a heti 3-4 alkalom.

Az ellátottak által igényelt személyi gondozás szükséglet:

78 fő – napi 1 óra

7 fő – napi 1,5 óra

4 fő napi 2 óra

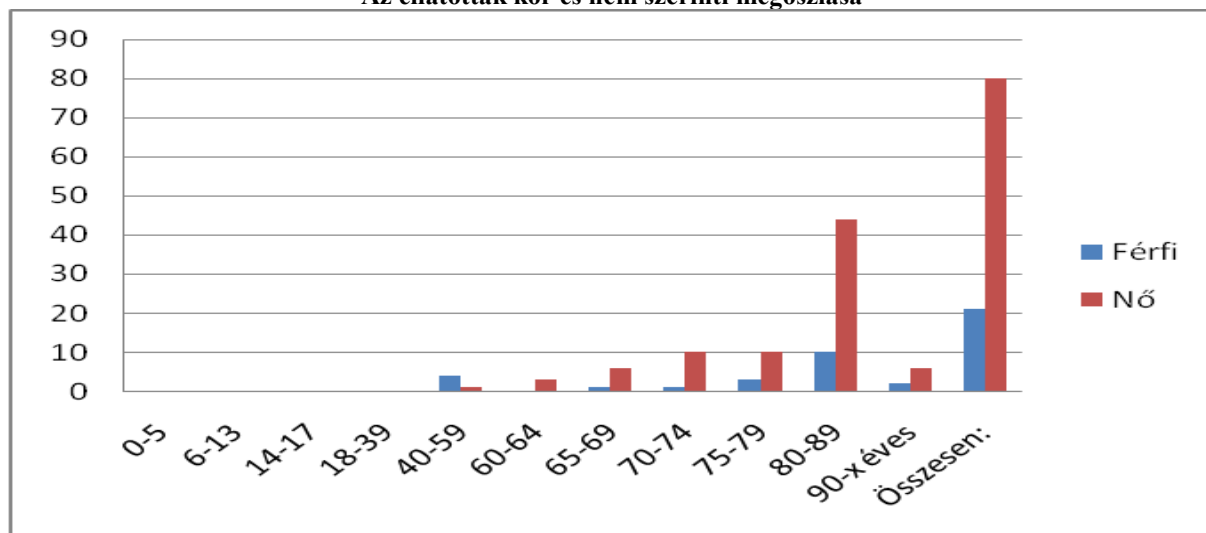
A szociális körülményeket tekintve az ellátottak nagy része egyedül élő 72 fő, 14 fő házasságban, 15 fő a gyermekeivel él együtt. Az előző évhez viszonyítva az ellátást igénybevevők életkor és nemenkénti megoszlása nem mutat jelentős változást.

Az elszámoláshoz vezetett tevékenységi naplóban kizárólag a jogszabályban meghatározott és nevesített tevékenységi fogalmak kerülhettek dokumentálásra.

Az ellátottak kor és nem szerinti megoszlása

Korcsoport	Férfi	Nő	Összesen
0-5	0	0	0
6-13	0	0	0
14-17	0	0	0
18-39	0	0	0
40-59	4	1	5
60-64	0	3	3
65-69	1	6	7
70-74	1	10	11
75-79	3	10	13
80-89	10	44	54
90-x éves	2	6	8
Összesen:	21	80	101

Az ellátottak kor és nem szerinti megoszlása



Idősek Nappali ellátása: A klub szolgáltatásai továbbra is 60 férőhelyen, a hét öt munkanapján vehetők igénybe. A klubban az igényeknek megfelelően közösségi programokat szerveztünk. A szolgáltatás célja az, hogy a saját otthonában élő, idős, illetve egészségi állapota miatt rászoruló személyek számára lehetőséget biztosítson mindennapi életük nehézségeinek leküzdésére; továbbá tartós vagy időleges hátrányaik ellenére, társadalmi hasznosságuk fenntartása és tudatosítása érdekében a szabadidejük hasznos eltöltésére nyújtson ösztönzést. A társadalmon belüli izolációjuk csökkentését pedig emberi kapcsolataik fenntartásával, valamint kiszélesítésével szolgálja, megakadályozva ezzel többek között az elmagányosodásukat. A szakmai munkát 1 fő klubvezető, 2 fő gondozónő, és 1 fő közfoglalkoztatott munkatárs biztosította.

A szolgáltatási formánál tárgyévben jogszabályi változás nem következett be.

Megállapodásunk a 2017. évben 64 fővel volt, mely megegyezik az előző év adatával. A szolgáltatásból kikerült 15 fő, melynek legfőbb okai az egészségi állapot romlása, bentlakásos intézménybe költözés, és az elhalálozás. Ezzel szemben felvételt nyert szintén 15 fő.

2017. december 31.-én ellátásban részesülők nem és korcsoport szerinti megoszlása:

<i>Életkor</i>	<i>Férfi</i>	<i>Nő</i>	<i>Összesen</i>
18-39	0	0	0
40-59	1	3	4
60-64	1	5	6
65-69	4	13	17
70-74	1	12	13
75-79	1	12	13
80-89	2	8	10
90-X	0	1	1
Összesen	10	54	64

A korcsoporti bontást összehasonlítva a 2016. évi táblázattal megfigyelhető, hogy csökkent a 80-89 éves korcsoporthoz tartozó klubtagok száma és a fiatalabb korcsoportoz tartozók képviseltetik inkább magukat. Megállapítható, hogy fiatalodott a csoport, mely a klubéletre pozitív hatást gyakorolt. Az elmagányosodás jobban veszélyezteti a nőket, így a táblázatból is kitűnik a női nem igen magas aránya.

2017. december 31.-én ellátásban részesülők megoszlása családi állapot és nem szerint:

<i>Nem</i>	<i>Nőtlen Hajadon</i>	<i>Házás</i>	<i>Özvegy</i>	<i>Elvált</i>	<i>Összesen</i>
Nő	1	17	29	7	54
Férfi	-	9	-	1	10
Összesen	1	26	29	8	64

Szakmai feladatunk ellátottjaink mindennapi szabadidős tevékenységének szervezése, valamint az egészségi, fizikai és mentális állapotuk figyelemmel kísérése.

Igyekeztünk egész évben olyan programokat szervezni, amelyek a szolgáltatást igénybevevők érdeklődési körének megfeleltek. Januárban pótszilvesztert, februárban farsangi mulatságot, márciusban Nőnapot tartottunk, melyet élőzenés táncos-mulatság kísért. Áprilisban a húsvéti népszokásokat elevenítettük fel. Májusban Anyák napja alkalmából a Napsugár Óvoda kis óvodásai adtak színvonalas műsort a megjelentek számára. Kedvességüket gyermeknapon diafilmvetítéssel, valamint saját kezűleg készített kis ajándékainkkal viszonzottuk.

Június végén immár 4. éve „a Nagy Napközije” című egyhetes nyári foglalkozásunk került megrendezésre. Itt ellátottjaink unokáikkal közösen vehettek részt a különböző programokon. Örömmel tapasztaltuk, hogy évről évre egyre több nagyszülő és gyermek vesz részt nyári napközinkben. A nyár folyamán többször került sor kerti főzésre a klub udvarán. Ünnepeztük a névnapokat és születésnapokat. Nyárvégi kirándulásunk úti célja Hajdúnánás Strandfürdő volt. Klubunk októberben, immár második alkalommal képviselte városunkat Tiszaújvárosban az Őszi Kulturális Kavalkád című rendezvény sorozaton. Idősek Napján üstben főtt toroskáposztával vendégeltük meg a klubtagokat. Decemberben tartottuk Karácsonyvárónkat, melyet az óvodások műsora, a gyertyafényes karácsonyi ebéd, valamint a közösség melege tett meghitté. Sajnos sok ellátottunk egyedül él, és ez a karácsonyi ebéd pótolja számára a régi családi karácsony hangulatát. Az év utolsó napján tartottuk az óév búcsúztató rendezvényünket, mely pezsgős koccintással és újévi fogadalmakkal zárult, miközben az év során készült képek vetítésével elevenítettük fel egész éves élményeket.

Rendszeres programok voltak az év folyamán a kártyaklub, nóta kör, lelki gyakorlatok (Imakör), figyeljünk egészségünkre (súly és vérnyomásmérés), beszélgető kör, csigatészta készítése.

Összességében elmondható, hogy ellátottjaink szívesen vesznek részt programjainkon, egyre többen és sűrűbben látogatják klubunkat.

Támogató szolgáltatás: A szolgáltatás a fogyatékkal élő személyek önálló életvitelének megkönnyítése érdekében működtetett szolgáltatás. Célja a súlyos fogyatékos személyek életvitelének segítése - a lakáson kívüli (köz)szolgáltatások elérésének segítségével és a lakáson belüli speciális segítségnyújtással -, a fogyatékkal élők kapcsolatainak erősítése, valamint a társadalmi integráció biztosítása. Mindezek megvalósítása érdekében fontos feladat az alapvető szükségletek eléréséhez a szállító szolgálat működtetése, az egészségügyi-szociális ellátásokhoz való hozzájutás támogatása, az információnyújtás, tájékoztatás, ügyintézés, a kapcsolatok javítása, valamint az önsegítő csoportok elérésének segítése. A szolgáltatás tehát a személyi segítségre és a szállító szolgáltatási tevékenységekre bontható. A szállító szolgáltatást egy Volkswagen Transporter Caravelle típusú gépkocsival működtetjük, mely a jogszabályi előírásoknak megfelel. A személyi segítség keretében leginkább az otthonukban történő segítségnyújtást vették igénybe. Ez magában foglalta a segítségnyújtást a személyi higiéné megtartásában, valamint a lakókörnyezet rendben tartását.

A lakókörnyezetükön kívül ellátottaink személyi segítséget igényeltek a háziorvoshoz, szakorvoshoz, kórházba történő kíséretükhöz, gyógyszereik felíratásához illetve kiváltásához, bevásárláshoz, valamint hivatalos ügyeik intézéséhez.

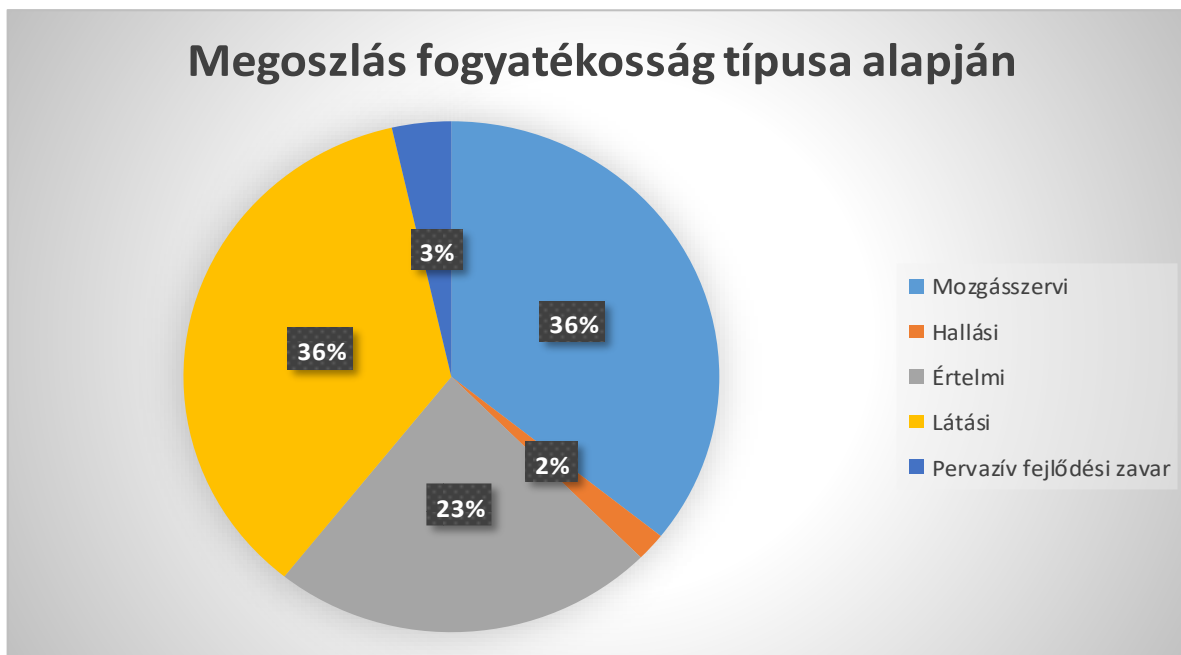
A személyi szállítás keretében az ellátottak abban kapnak segítséget, hogy olyan helyekre juthatnak el, ahová egyedül, fogyatékoságukból adódóan nem jutnának el. Többek között segítséget nyújtottunk a közszolgáltatásokhoz való hozzájutáshoz, az egészségügyi intézményekbe, közintézményekbe, polgármesteri hivatalokba, rokonlátogatásra, a hozzátartozók sírjának gondozása miatt pedig a temetőbe történő eljutáshoz. A szállító szolgáltatás keretein belül rendszeres jelleggel biztosítjuk a gyermekek iskolába történő el- és hazaszállítását, ezzel tehermentesítve a családokat.

2017. december 31-én a támogató szolgálat ellátotti létszáma 56 fő, mely 2 fővel több, mint az előző évben. Minden ellátottunknak volt megállapodása szállításra, valamint 16 főnek személyi segítségre is. Az év folyamán a szállító szolgáltatást 25-en vették igénybe, a személyi segítséget igénybe vevők száma pedig 14 fő volt. A 2017. évben 7 új ellátott mellett 5 fő szüntette meg az ellátást.

Ellátottak jellemzői:

<i>Kor</i>	<i>Szállításban részesül</i>			<i>Személyi segítségben részesül</i>		
	<i>Férfi</i>	<i>Nő</i>	<i>Összesen</i>	<i>Férfi</i>	<i>Nő</i>	<i>Összesen</i>
<i>0-17</i>	5	1	6	0	0	0
<i>18-39</i>	3	4	7	0	0	0
<i>40-59</i>	4	5	9	1	0	1
<i>60-64</i>	3	5	8	3	1	4
<i>65-69</i>	0	3	3	0	1	1
<i>70-74</i>	2	3	5	1	1	2
<i>75-79</i>	1	1	2	0	2	3
<i>80-89</i>	0	15	15	0	6	6
<i>90-x</i>	0	1	1	0	0	0
<i>Összesen</i>	18	38	56	5	11	16

Megoszlás fogyatékoság típusa alapján



Ellátottjaink között nagyobb számban fordulnak elő látás (36%)-, értelmi (23%)- és mozgássérültek (36%). Elmondható az is, hogy az értelmi fogyatékkal élők száma a fiatalabb ellátottjaink körében magas, míg a mozgási és látási fogyatékkal élők száma az életkor előrehaladtával növekvő tendenciát mutat.

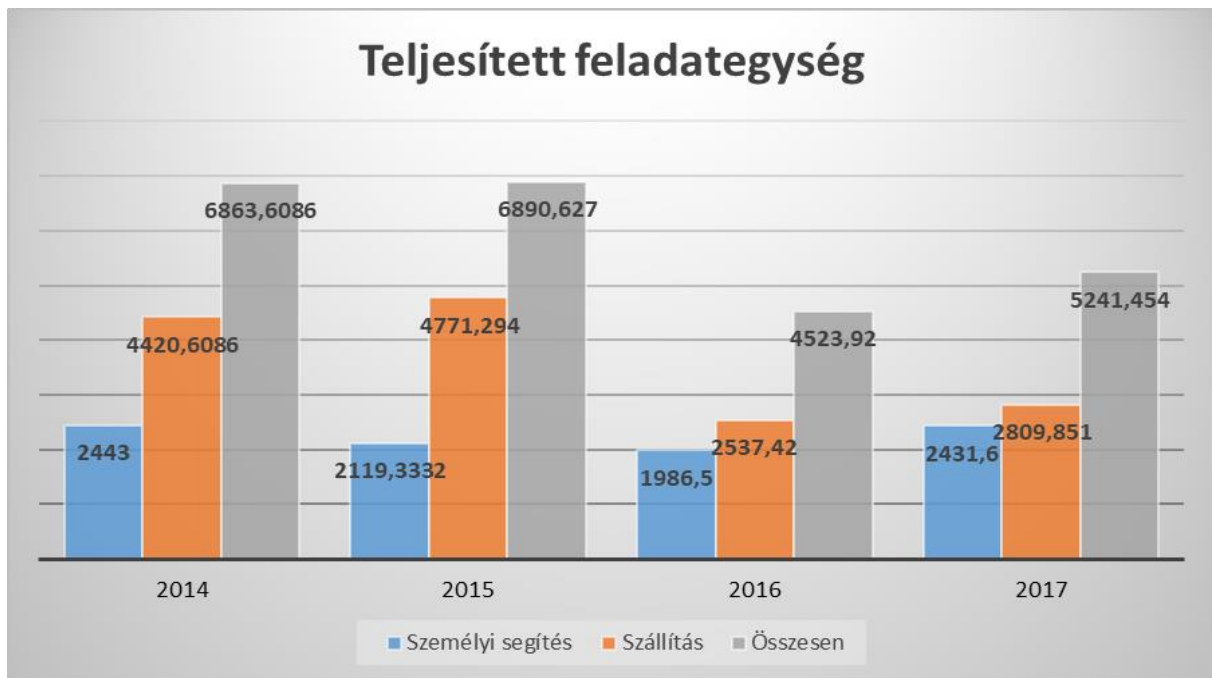
Az általunk nyújtott szállító szolgáltatást rendszeresen veszik igénybe ellátottjaink azon célból, hogy tanintézményeikbe, egészségügyi intézményekbe eljussanak, hivatalos ügyeiket el tudják intézni. Ellátottjaink túlnyomó többsége az utazásait szinte egyáltalán nem, vagy csak hatalmas nehézségek árán lenne képes megoldani. Ennek oka többnyire, hogy ezen emberek sajátos igényei miatt a tömegközlekedés nem jelent megoldást, valamint többségük egyedül él, családjaik nem tudják őket segíteni.

A személyi segítség keretein belül jellemzően gondozást, háztartási segítségnyújtást végzünk. A személyi segítséget igénybe vevő ellátottjaink túlnyomó többsége egyedül él, közülük többnek a településen nincsen rokona. A személyi segítséget igénylők száma azért marad el a szállítást igénylőkétől, mert az ilyen jellegű szükségleteiket többen a házi segítségnyújtás révén elégítik ki.

Összességében elmondható az ellátottjainkról, hogy szükségleteiket a saját erőforrásaikból csak korlátozva képesek kielégíteni. Többségüknek egyáltalán nem, vagy csak nagyon ritkán tud ebben segíteni a családjuk, mivel vagy nem a településen élnek, vagy véges kapacitásaik miatt erre képtelenek.

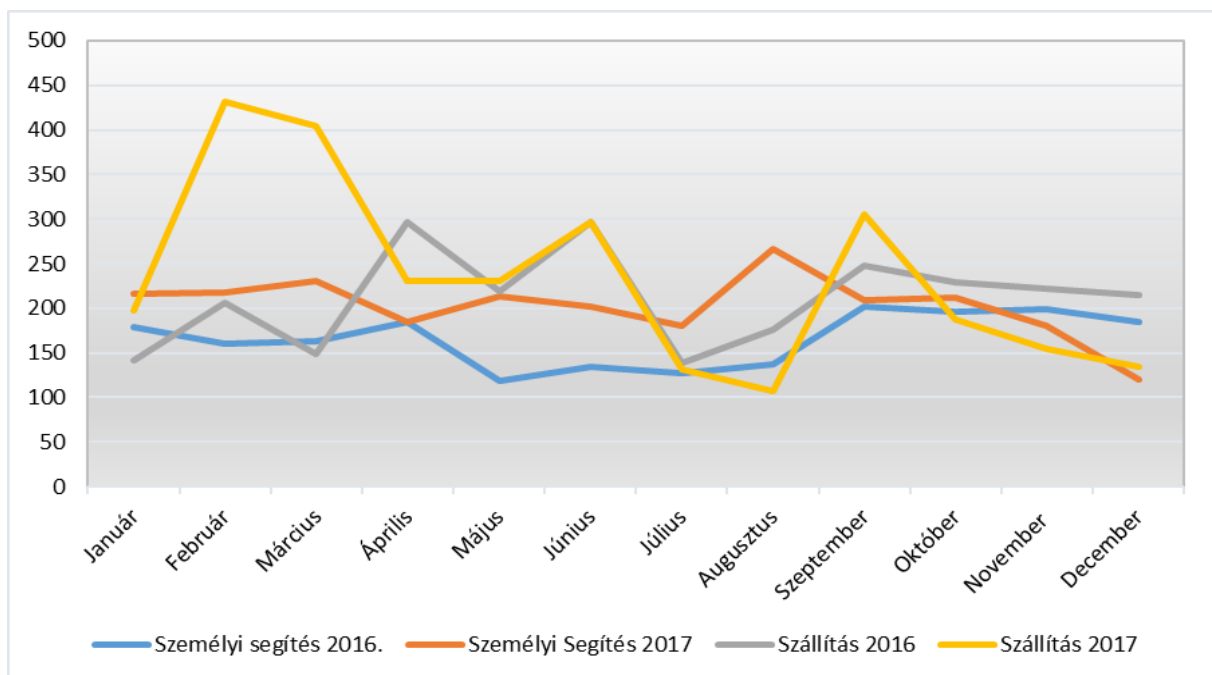
Az előző évek mutatószámai:

A szállító szolgáltatás feladatmutatójában a 2015 után megfigyelhető visszaesést az magyarázza, hogy ettől az évtől a feladatmutató elszámolására vonatkozó szabályok megváltoztak. A szállítási feladatmutatókat tekintve a 2017-es évet érdemben csak a 2016-os évvel lehet összehasonlítani.



A vállalt feladategység személyi segítségnél 1200, szállításnál pedig 2100 feladategység.

Feladategységek alakulása havi bontásban:



Család- és Gyermekjóléti Szolgálat: Külön napirendben kerül tárgyalásra

Önkéntes tevékenység

Az intézmény, mint terepintézmény fogadóbázist jelent elsősorban szociálpedagógus főiskolai, valamint szociális gondozó és ápoló OKJ-s tanfolyamot végző hallgatóknak. 2017. évben 2 fő hallgató fogadására került sor. Az érettségi bizonyítvány megszerzéséhez szükséges közösségi szolgálat teljesítésére szintén fogadott 8 fő tanulót az intézmény.

Partneri együttműködés

Az intézmény jó kapcsolatokat ápol a környező településeken működő szociális intézményekkel, a Gyámügyi és Igazságügyi Főosztály munkatársaival, a SZGYF Hajdú-Bihar megyei kollégáival, és a helyi civil szervezetekkel. A Család és Gyermekjóléti Szolgálatunk veszélyeztetettséget észlelő- és jelzőrendszert működtet, így szoros, szinte napi kapcsolatban állunk a védőnőkkel, oktatási intézményekkel, házi gyermekorvosokkal is.

Az intézmény ügyviteli helyzete

Az intézmény egyre bővülő ügyviteli feladatainak ellátását 1 fő teljes munkaidős ügyviteli munkatárs látja el. Az ügyiratkezelés elektronikus alapú.

Az intézmény a 2017. évben összesen 4467 darab ügyirat forgalmat bonyolított.

Gazdálkodás

Az intézmény fenntartási és működési költségeit a naptári évekre összeállított, és a fenntartó által jóváhagyott költségvetésében irányozza elő. A fenntartónak kell gondoskodni az alapfeladatok ellátásához szükséges pénzeszközökről. A helyi önkormányzat által az intézmény részére megállapított éves költségvetési kerettel történő gazdálkodás biztosítja a szakmai munka zavartalanságát, a személyi és járulék jellegű, valamint dologi kiadások fedezetét. Az intézményvezető felelős az intézmény szakszerű és törvényes működéséért, az ésszerű és takarékos gazdálkodásért. A költségvetés végrehajtása során bekövetkezhetnek olyan váratlan gazdasági események, amelyek a tervezés időszakában még nem ismertek, vagy biztosan nem tervezhetőek, ezért előfordul, hogy a tervelőirányzatok évközi módosítására kerül sor. A tervezés a bázis alapú tervezési módszerrel történt, amelynek során a korábbi évek – már igazolt – tervszámaiból kiindulva került meghatározásra a tárgyévi költségvetési tételek alapösszege.

A beszámoló tárgyalásakor az intézmény 2017. évi gazdálkodását külön napirendi pont tartalmazza, így részletes indoklásra itt nem kerül sor. A bevételek, kiadások előirányzatai és teljesítései csak táblázati szinten jelennek meg.

Intézményi mindösszesen:

	Eredeti előirányzat	Módosított előirányzat	Teljesítés	Teljesítés %-a
Bevétel	158.782.610	172.536.198	168.089.933	97,4
Kiadás	158.782.610	172.536.198	164.010.214	95,1

A beruházás teljesítése 98,4 %-os volt, a tervezettnél megfelelően alakult. Beszerzésre került: 3 db. számítógép, 1 db. lézernyomtató, 1 db. szünetmentes tápegység, 1 db. vasaló, 1 db. kézi mixer, 1 db. hűtő, 1db. magnó. A beszerzésre került eszközök, berendezési tárgyak biztosítják a mindennapi feladatellátás zavartalanságát. Az intézményre a takarékoság volt jellemző.

Az intézmény fejlesztési tervei

Az intézmény jelenlegi infrastrukturális – épület – feltételei fejlesztést kívánnak. Szükséges megoldani a székhely épület bővítését, vagy a székhely egy új épületben történő elhelyezését. Ideális megoldást jelenthetne egy új, nagyobb épületben történő elhelyezés, mely akár a külön telephely megszüntetését is eredményezhetné. A különböző szolgáltatások egy épületen belüli elérése mind a lakosság, mind pedig a vezetés szempontjából kedvezőbb feltételeket teremtene.

A fent ismertetett probléma megoldására a határidő 2018. május 01. napja volt. A jelenleg érvényben lévő határozatlan idejű működési engedély határozott időtartamra módosul.

Az intézmény szakmai fejlesztései:

- az étkeztetés és a házi segítségnyújtás folyamatos biztosítása, az ellátotti létszám növelése
- az eddigi szolgáltatási színvonal megtartása, fejlesztése
- a kidolgozott szakmai protokollok szerinti munkavégzés
- a generációk közötti együttműködés erősítése programok keretében, melynek megvalósítása folyamatos

Az intézmény az általa nyújtott szolgáltatásokkal, valamint Polgár Város Önkormányzata által biztosított támogatásokkal, igyekszik a maximális segítséget megadni a városban élő segítségre szoruló emberek számára.

Tisztelt Képviselő-testület, kérem, a beszámolómat elfogadni szíveskedjenek.

Polgár, 2018. május 06.

Tóth Árpádné
intézményvezető