

***Polgári Szociális Központ***  
***2016. évi működéséről szóló beszámolója***

***Készítette: Tóth Árpádné***  
***intézményvezető***

## **Tisztelt Képviselő-testület!**

A szociális igazgatásról és szociális ellátásokról szóló 1993. évi III., valamint a gyermekek védelméről és a gyámügyi igazgatásról szóló 1997. évi XXXI. törvények a személyes gondoskodást nyújtó intézmény fenntartójának hatáskörébe rendelik az általa fenntartott intézmény éves szakmai munkájának értékelését.

A szakmai értékeléshez az intézmény elkészítette a **2016. évi** feladatellátásáról szóló beszámolóját, mely a szolgáltatásokban, s az ezekhez kapcsolódó feladatellátásokban bekövetkezett lényeges változásokat is bemutatja. 2016. október 12-13-án átfogó szakmai helyszíni ellenőrzést folytatott a Hajdú-Bihar Megyei Kormányhivatal Gyámügyi és Igazságügyi Főosztályának 3 munkatársa és az erről szóló megállapításokat a beszámoló szintén tartalmazza. Család- és Gyermejjóléti Szolgálat munkáját itt nem kívánom bemutatni, mivel külön napirendi pontban kerül megtárgyalásra a szolgálat 2016. évi munkája.

A beszámoló alapjául az intézmény szakmai egységeinek beszámolóit, továbbá a Központi Statisztikai Hivatal részére megküldött működési adatok, valamint az ellenőrzési jegyzőkönyvek, s az intézmény alapidokumentumai, s nyilvántartásai szolgáltak.

A beszámoló tartalma kiterjed:

- az intézmény működését meghatározó dokumentumokra, hatósági engedélyekre,
- a szakmai ellenőrzés jegyzőkönyvében foglalt tapasztalatokra,
- az intézmény feladatára, működésére,
- tárgyi feltételeire,
- az intézmény humán erőforrás gazdálkodására,
- az intézmény által nyújtott szolgáltatásokra, a szolgáltatásokat érintő jogszabályi változásokra, önkéntességre,
- az intézmény ügyviteli helyzetére,
- intézmény gazdálkodására,
- az intézmény fejlesztési terveire, összegzésre.

A beszámolóban található Támogató Szolgálat tárgyköréhez kapcsolódó mutatószámok több évre visszamenően kerültek bemutatásra.

### *Az intézmény működését meghatározó dokumentumok, hatósági engedélyek*

A szociális igazgatásról és szociális ellátásokról szóló többször módosított 1993. évi III. törvény, valamint a személyes gondoskodást nyújtó intézmények szakmai feladatairól és működési feltételeiről szóló módosított 1/2000. (VII. 16.) SzCsM rendelete által meghatározott jogszabályi feltételeknek kell megfelelni.

### *Az intézmény működésének alapidokumentumai:*

- tanúsítvány
- alapító okirat
- szervezeti és működési szabályzat
- szakmai program
- intézmény működésével összefüggő szabályzatok
  - iratkezelési szabályzat
  - házirend
  - számviteli szabályzat
  - pénzkezelési szabályzat
  - anyaggazdálkodási, leltár és selejtezési szabályzat
  - vagyonvédelmi szabályzat
  - munkavédelmi szabályzat
  - tűzvédelmi szabályzat
  - gépjármű használati szabályzat

A tanúsítványok tartalma:

- **Polgár, Dózsa Gy. u. 1. szám** alatt működő, mint az **intézmény székhelye**, valamint az ugyanitt működő Házi segítségnyújtó Szolgálat (személyi gondozásban ellátott személyek befogadott száma: 106 fő), Család- és Gyermejkölési Szolgálat. Ellátási területe: Polgár város közigazgatási területe.
- **Polgár, Barankovics tér 12.** alatti **telephelyen** működő Támogató Szolgálat, Idősek klubja (60 férőhely) és Szociális Étkeztetés (szolgáltatások: támogató szolgáltatás, idősek napközbeni ellátása, étkeztetés). Ellátási területe: Polgár város közigazgatási területe.

Az intézmény jelenleg (valamennyi szolgáltatás tekintetében a kiadott tanúsítványok alapján) határozatlan idejű működési engedéllyel rendelkezik, azonban a 2014. évben lefolytatott ellenőrzés során megállapítást nyert, hogy az intézmény székhelyén (Polgár, Dózsa Gy. u.1.) a tárgyi feltételek nem megfelelőek, a telephely tárgyi feltételei pedig részben felelnek meg a Rendeletben előírtaknak. Az eltelt időszakban a Hajdú-Bihar Megyei Kormányhivatal Gyámügyi és Igazságügyi Főosztályával folytatott többszöri egyeztetést követően a hatósági szerződés módosítása a 2016. április 26. napján kelt HB/08-SZGY/00896-3/2016. számú irattal megtörtént. *A hatósági szerződésben a fenntartó kötelezettséget vállalt, hogy az intézmény székhelye elhelyezésére szolgáló ingatlant felújítja és azt 2018. május 01. napjáig a meghatározott feladatok ellátására teljes mértékben alkalmassá teszi. A hatósági szerződés módosításában a határidő további két évvel került meghosszabbításra, így a határidő a továbbiakban nem módosítható.*

### ***Szakmai ellenőrzés tapasztalatai***

Az intézményben 2016. évben két ellenőrzési eljárást folytattak le. A támogató szolgáltatást a Magyar Államkincstár Regionális Igazgatósága külön ellenőrizte a pályázati úton történő finanszírozás miatt. A szolgáltatás vonatkozásában nem volt szükséges semminemű intézkedés megtétele.

A Hajdú-Bihar Megyei Kormányhivatal Gyámügyi és Igazságügyi Főosztálya pedig 2016. október 12-13. napján végzett átfogó helyszíni ellenőrzést, mely kiterjedt az intézmény által nyújtott összes szociális alapszolgáltatásra (ideértve a család- és gyermekjóléti szolgálatot is). Vizsgálat tárgya a személyi és tárgyi feltételek, valamint az ellátotti jogok érvényesülése (pl. személyi térítési díjak számítása, tájékoztatás, személyes adatok kezelése stb.). A dokumentációs rend és a jogszabálynak megfelelő dokumentumok gyakorlati alkalmazásának tekintetében kizárólag az előző ellenőrzés során feltárt hiányosságok, pontatlanságok felszámolásának ellenőrzése történt. Az intézményben használt dokumentumok vizsgálata 2016. október 12. – 2016. november 30. napjáig tartott, majd ezt követően elkészült a 21 számozott oldalt tartalmazó jegyzőkönyv. A továbbiakban a *jegyzőkönyv megállapításait idézem:*

„A szabályzatokat az intézményben rendezetten tárolják, azok tartalmának dolgozókkal történő megismertetését dokumentálták, bár azokat máshol helyezték el. Javasoljuk a megismerési nyilatkozatokat az adott szabályzat mellékleteként elhelyezni.”

„A szolgáltató elhelyezésére szolgáló épület, valamint a telephely **tárgyi feltételei részben felelnek meg a Rendeletben előírtaknak.**”

„A személyi anyagok áttekintését követően összességében megállapítható, hogy a dolgozók iratait rendezetten kezelik, külön dossziében tárolják. Ellentétben az előző ellenőrzés során tapasztaltakkal, a kinevezések már a közalkalmazottak jogállásáról szóló 1992. évi XXXIII. törvény (továbbiakban: Kjt.) szabályait figyelembe véve határozatlan időre szólnak. A közalkalmazotti jogviszony létesítésének feltételeként az erkölcsi bizonyítványt beszerzik, s azt az iratanyagban helyezik el. Az intézményvezető új munkaköri leírásokat készített a dolgozók számára. A munkaköri leírások részletesek, összhangban állnak a kinevezésben foglaltakkal. Az előző ellenőrzés során a személyi feltételekben feltárt hiányosságokat, hibákat pótolták és korrigálták. Jelenleg a szociális étkeztetést leszámítva az összes szolgáltatás szakmai létszám-előírásai teljesítettek.”

„**Összegzés:** Az előző ellenőrzés során az intézményben megállapított hiányosságok többségét kijavították, a személyi feltételek teljes körűen biztosítottak, a szakképzettségi arány is csak egyetlen esetben nem felel meg a jogszabályi előírásoknak. A tárgyi feltételeken már most sokat javítottak, és a hatósági szerződésnek megfelelően a rendelkezésre álló idő még nem ért véget. A szakmai munka magas színvonalon folyik, a dokumentációkat pontosan vezetik, a jogszabályváltozásokat követik. A megtekintett összes esetben helyesen végezték a térítési díj számítását, ellátotti jogsérelem nem következett be. A tapasztaltak szerint az intézményben számos pozitív változás következett be, példás fejlődésen ment át az előző ellenőrzés óta.”

### *Az intézmény feladata, működése*

A Sztv. értelmében a személyes gondoskodás körébe tartozó ellátási formák megvalósítása, biztosítása.

Alapszolgáltatási formák:

- étkeztetés
- házi segítségnyújtás
- idősek klubja
- támogató szolgáltatás
- család-és gyermekjóléti szolgáltatás

A felsorolt tevékenységek maradéktalan és színvonalas végzését szervezeti egységeink biztosítják.

Intézményünk belső szervezeti egységeinek, vezetői szintjeinek meghatározásánál legfontosabb alapelv, hogy

- a személyes gondoskodást biztosító szakmai szervezeti egységeink zökkenőmentesen a szakmai követelményeknek megfelelően láthassák el feladataikat,
- a magas színvonalú munkavégzés a racionális és gazdaságos működtetés, valamint a helyi adottságok, körülmények, igények figyelembe vételével szervezzük meg a szakmai egységeket.

Szervezeti egységeink:

- központi irányítás
- család- és gyermekjóléti szolgálat
- nappali ellátás
- házi segítségnyújtás
- támogató szolgálat, étkeztetés

A helyi szociális ellátórendszerben intézményünknek igen jelentős szerepe van a lakosság ellátásában. Mondhatni monopolhelyzetben vagyunk a városban, mivel a támogató szolgáltatás kivételével csak intézményünk biztosítja a fent megjelölt szolgáltatásokat. Alapszolgáltatásaink biztosítják az idősek számára az eredeti környezetük megtartását, meggyengült szociális biztonságuk helyreállítását. Segítjük az önálló életvitel megőrzését mindazok számára, akik külső támogatásra szorulnak. A Polgár Város Önkormányzata által működtetett intézet biztonságot és garanciát jelent az ellátottaink és családjaik számára.

### ***Tárgyi feltételek***

Az intézmény székhelyének és telephelyének infrastrukturális helyzetéről az alábbiak mondhatóak el:

- ***Polgár, Dózsa György u. 1.***

Székhelyünkön működik tanúsítvány alapján a Család- és Gyermekjóléti Szolgálat, Házi segítségnyújtás valamint a Központi irányítás. Az épület külső és belső felújítása 2016. évben

megtörtént. A falfelületek modern színeket kaptak, az összes padlóburkolat kicserélődött, így barátságos és családbarát környezetet sikerült kialakítani. Tiszta, igényesebb környezetben folytathatjuk munkánkat, mely nem csak a dolgozók, de ügyfeleink megelégedettségét is szolgálja.

A gazdasági iroda az épület másik végében nyert elhelyezést teljesen külön bejáratral. Az intézményen belüli elhelyezési körülményeket úgy alakítottuk ki, hogy a családsegítők a felelősségteljes munkájukat nyugodtabban tudják végezni. A korábbi ellenőrzés által kifogásolt szobán átmenő forgalom megszüntetésre került azáltal, hogy a gazdasági iroda az említett épületrészbe költözött. Az interjú szoba helyiségében biztosított az ügyfelekkel történő négy szemközti beszélgetés, mely egyben helyszíniül szolgál a pszichológiai és jogi tanácsadásnak, valamint a kapcsolattartások megvalósulásához is. A szoba maximális kihasználtsága, és a zavartalan működés biztosítása igen pontos szervezési munkát igényelt. A munkavégzéshez megfelelő informatikai eszközök állnak rendelkezésre. Az irodai felszerelések tekintetében a korábbi évekhez képest sokat javult a felszereltség. A házi segítségnyújtásban dolgozók számára a közlekedéshez kerékpár biztosított.

A vizesblokk átalakítása szintén megtörtént, de az építészeti megoldások miatt az akadálymentesség továbbra is csak részben biztosított.

A Házi segítségnyújtó Szolgálat (jelenleg a telephelyünkön található) működését szintén ebben az épületben kellene megoldani, mely 12 fő munkatárs és a szolgáltatáshoz kapcsolódó ügyfélkör elhelyezését jelentené. A Szolgálat munkatársai részére biztosítani kell az adminisztrációs tevékenység végzéséhez szükséges feltételeket, mely a létszámból adódóan több irodahelyiség meglétét teszi szükségessé. **Tekintettel az épület nagyságára és kihasználtságára, ez a megoldás csak az épület bővítésével lenne megoldható. Ellenkező esetben mind a dolgozók, mind az ellátottak által használt helyiségek zsúfolttá válnának.**

▪ *Polgár, Barankovics tér 12.*

A telephelyen működik a Támogató Szolgálat, Idősek Klubja, Szociális étkeztetés. A szolgáltatások biztosítására alkalmas helyiségek mellett található a Városgondnokság által fenntartott főzőkonyha is, ami a szociális étkezést biztosítja. A főzőkonyhához tartozó étkezőt intézményünk is használja. Az étkezőben igény szerint helyben is elfogyaszthatják az ebédet a szolgáltatást igénybevevők. Az étkező igénybevételel lehetőségünk van nagyobb programok, rendezvények lebonyolítására is. Az épület lapos tetős kialakítása és a bő esőzések, továbbá a téli időszakban a tetőre fagyott jég alatti olvadás következtében

előfordulnak beázások, annak ellenére, hogy az épület felújítása, tisztasági meszelése 2015. évben megtörtént. A Nappali ellátás bútorzata megfelel az ellátottak életkori sajátosságainak. Irodai felszerelések tekintetében itt is javulás figyelhető meg.

### ***Az intézmény humánerőforrás gazdálkodása***

Az intézmény 2016. december 31-én 31 engedélyezett álláshellyel rendelkezett. A feladat ellátást 6 fő közfoglalkoztatott segítette. A tárgyév folyamán 6 főállású dolgozó jogviszonya szűnt meg, mely elsősorban a szakmai létszámot érintette. A 2016. január 01. napjától a gyermekjóléti szolgáltatás és a családsegítés teljes integrációja valósult meg, így létrejöttek a család- és gyermekjóléti szolgálatok, valamint járási szinten a család- és gyermekjóléti központok. Feladatmegosztás következett be, a központokhoz került át a hatósági intézkedéshez kapcsolódó tevékenység. A feladatmegosztás hatására, 2016. január 11. napjától a Család- és Gyermekjóléti Szolgálat egyik munkatársa a hajdúnánási Család- és Gyermekjóléti Központba került át áthelyezéssel, így az intézmény állományi létszáma 1 fővel csökkent. Közös megegyezéssel távozott 1 fő személyi segítő, 1 fő szociális gondozó és ápoló, 1 fő szociális segítő, 1 fő családsegítő és 1 fő 4 órában foglalkoztatott takarító. A takarító és a szociális munkatárs kivételével a megüresedett álláshelyek évvégére betöltésre kerültek. A személyi segítő és a szociális gondozó és ápoló munkakört a korábban már az intézménynél alkalmazásban álló közfoglalkoztatottakkal pótolta az intézmény.

2016. évben 1 fő támogató szolgálatvezető, 2 fő személyi segítő és 5 fő szociális gondozó és ápoló szerezte meg a feladatellátáshoz szükséges szakmai végzettséget.

Az intézmény dolgozóinak szakképzettségi aránya túlmutat a jogszabályban előírtakon, egyetlen esetben nem felel meg a jogszabályi előírásoknak (1 fő szociális segítő).

**Intézményünk erőssége a magas szakképzettségi ráta, mely szakszerű és színvonalas munkavégzést eredményez a nyújtott szolgáltatások területén.**

A szociális szolgáltatást végző személyek működési nyilvántartásában jelenleg 26 továbbképzésre kötelezett munkatárs szerepel. Az intézmény továbbképzési tervet készített 2016. évre vonatkozóan is, mely alapján optimálisabban ütemezhető a továbbképzéseken való részvétel.



**Szakmai továbbképzésen** való részvétel pedig az alábbiak szerint alakult:

- 7 fő szakmai tanácskozáson,
- 12 fő szakmai tanfolyamon,
- 3 fő személyiségfejlesztő foglalkozáson,  
vett részt.

A továbbképzések egy részét sikerült internet kapcsolat révén teljesíteni, így útiköltség nem merült fel, és helyettesítési nehézségek sem adódtak. A szabadságnapok kivétele a közfoglalkoztatott dolgozók alkalmazásával problémaként nem jelentkezett. A dolgozók által betegállományban töltött napok száma összesen 91 nap volt. A gyermekápolási táppénzen töltött idő 1 nap volt.

Az intézmény átlagos statisztikai, továbbá szakfeladatonkénti létszámhelyzete:

<i>Szervezeti egység megnevezése</i>	<i>Tényleges létszám (fő)</i>
Központi irányítás	5
Szociális étkeztetés	2
Idősek klubja	3
Házi segítségnyújtás	13
Támogató Szolgálat	4
Család- és Gyermekjóléti Szolgálat	4
<b>ÖSSZESEN:</b>	<b>31</b>

***Az intézmény által nyújtott szolgáltatások, a szolgáltatásokat érintő jogszabályi változások***

Az intézmény szakmai tevékenysége két főbb jogszabályon, a szociális igazgatásról és szociális ellátásokról szóló 1993. évi III., valamint a gyermekek védelméről és a gyámügyi igazgatásról szóló 1997. évi XXXI. törvényeken alapul.

A szolgáltatásokat az intézmény öt szervezeti, s egyben szakmai egység keretén belül látta el. Az egyes jogszabály módosítások, valamint a szolgáltatások szakmai tevékenysége az alábbiak szerint kerül ismertetésre.

*Étkeztetés:* A Sztv-nek, valamint végrehajtási rendeleteinek megfelelően az étkeztetés alapszolgáltatás keretében az intézmény változatlan formában **a hét öt munkanapján vásárolt élelmezés útján biztosítja** a legalább **napi egyszeri meleg ételt** a szociálisan rászoruló ellátottak, személyek számára. Ezt a szolgáltatást időskorú, munkaképesség

csökkent, munkaképtelen, továbbá kora vagy egészségi állapota, szenvedélybetegsége, illetve pszichiátriai betegsége, fogyatékosága miatt a napi egyszeri meleg étkezéstről átmeneti vagy tartós jelleggel gondoskodni nem tudó személy veheti igénybe.

Az alapszolgáltatás igénybevételi formáiban – helyben fogyasztás, a kiadagolt étel elvitele, valamint a kiadagolt étel házhoz szállítása –, sem történt változás. Az étel házhoz történő szállítása Volkswagen Caddy típusú autóval történik, valamint 5 fő tiszteletdíjas társadalmi gondozó is segíti a kiszállítást. Az étkeztetés igénybevétele a 2015. évhez viszonyítva továbbra is csökkenő tendenciát mutat. A 2016. évben jellemzően megfigyelhető, hogy az étkezést nem minden nap veszik igénybe ellátottjaink, így az éves átlaglétszám 413 fő volt.

2016 évi adagszámok megoszlása étkezések módja szerint:

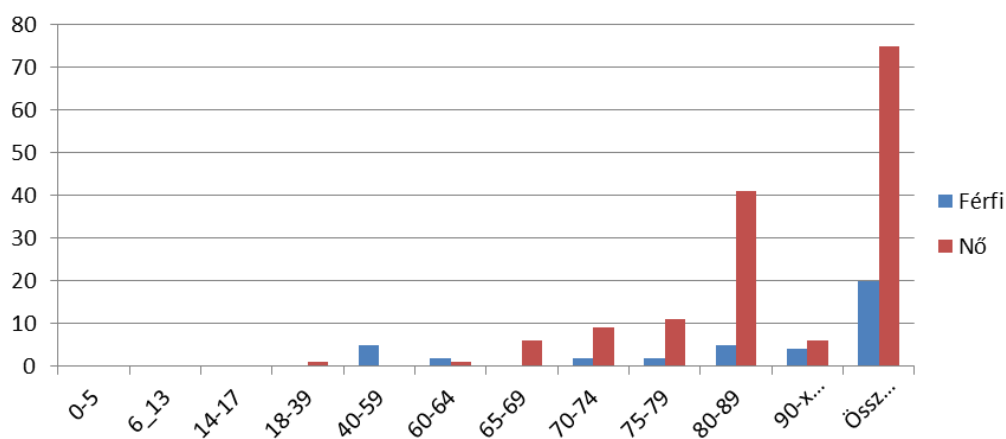
<i><b>Szociális étkezés módja</b></i>	<i><b>2016.évi ebéd (adagszám)</b></i>
házhoz szállítás	50636
elvitel	51086
helyben fogyasztás	1839
<b>Összesen:</b>	<b>103561</b>

*Házi segítségnyújtás:* A **szolgáltatás a hét öt munkanapján** elérhető az intézmény ellátási területén, így biztosítva ezzel a gondoskodást azon személyekről, akik önmaguk ellátására saját erőből nem képesek, illetve róluk nem gondoskodnak. Az ellátás alapvető célja, hogy személyre szabottan, a rászoruló ellátott egyéni szükségleteihez igazodó, önálló életvitelének fenntartásához, annak lakásán, lakókörnyezetében segítséget kapjon. További célja, hogy a hiányzó családi funkciókat pótolja, s teljes körű, így testi, szellemi és lelki gondozást egyaránt nyújtson. A jogszabályi előírás változásának megfelelően, 2016. január 31. napjáig az ellátottak gondozási szükséglet vizsgálatát ismételten el kellett végezni, az új adattartalommal megjelent értékelő adatlap alapján. Az új szabályozás a házi segítségnyújtást két tevékenységi formára osztotta: Bevezetésre került a személyi gondozás és szociális segítség tevékenységének fogalma, melyekhez a jogszabály további résztevékenységeket is társított. Az elszámoláshoz vezetett tevékenységi naplóban kizárólag a jogszabályban meghatározott és nevesített tevékenységi fogalmak kerülhettek dokumentálásra. Az új adattartalommal bevezetett dokumentációra történő átállás okozott némi nehézséget a szolgáltatásban dolgozó munkatársaknak. A gondozási szükséglet vizsgálatának eredménye alapján fennálló napi gondozási szükséglet szerint kell biztosítani a személyi gondozást vagy szociális segítséget. 2016. évben a gondozási szükséglet vizsgálata alapján az igénylő napi gondozási szükséglete órában került meghatározásra és a házi segítségnyújtást a napi gondozási szükségletnek megfelelő időtartamban, de legfeljebb napi 4 órában lehetett nyújtani.

A 2016. évben 95 fővel volt megállapodásunk, ebből 22 fő szociális segítségre jogosult, 73 fő a szociális segítséget és a személyi gondozást is igénybe vette.

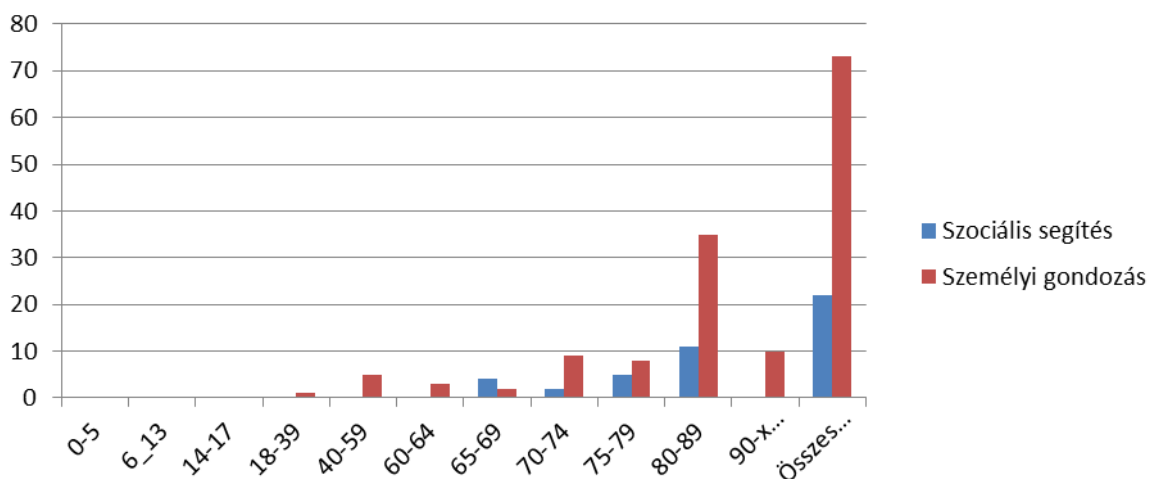
2016.12.31.-én ellátásban részesülők nem és korcsoport szerinti megoszlása:

<b>Korcsoport</b>	<b>Férfi</b>	<b>Nő</b>	<b>Összesen</b>
0-5	0	0	0
6_13	0	0	0
14-17	0	0	0
18-39	0	1	1
40-59	5	0	5
60-64	2	1	3
65-69	0	6	6
70-74	2	9	11
75-79	2	11	13
80-89	5	41	46
90-x éves	4	6	10
<b>Összesen:</b>	<b>20</b>	<b>75</b>	<b>95</b>



2016.12.31.-én gondozási forma nem és korcsoport szerint:

<b>Korcsoport</b>	<b>Szociális segítség</b>	<b>Személyi gondozás</b>	<b>Összesen</b>
0-5	0	0	0
6_13	0	0	0
14-17	0	0	0
18-39	0	1	1
40-59	0	5	5
60-64	0	3	3
65-69	4	2	6
70-74	2	9	11
75-79	5	8	13
80-89	11	35	46
90-x éves	0	10	10
<b>Összesen:</b>	<b>22</b>	<b>73</b>	<b>95</b>



*Idősek klubja:* A klub szolgáltatásai továbbra is **60 férőhelyen a hét öt munkanapján** vehetők igénybe. A klubban az igényeknek megfelelően közösségi programokat szerveztünk. A szolgáltatás célja az, hogy a saját otthonában élő idős, illetve egészségi állapota miatt rászoruló személyek számára lehetőséget biztosítson mindennapi életük nehézségeinek leküzdésére; továbbá tartós vagy időleges hátrányaik ellenére, társadalmi hasznosságuk fenntartása és tudatosítása érdekében szabadidejük hasznos eltöltésére nyújtson ösztönzést. Társadalmon belüli izolációjukat pedig emberi kapcsolataik fenntartásának, valamint kiszélesítésének elősegítésével szolgálja, megakadályozva többek között az elmagányosodásukat. Megállapodásunk a 2016. évben 64 fővel volt. A szolgáltatási formánál tárgyévben jogszabályi változás nem következett be.

2016.december 31.-én ellátásban részesülők nem és korcsoport szerinti megoszlása

Életkor sávok	Férfi	Nő	Összesen
18-39	0	0	0
40-59	2	3	5
60-64	0	3	3
65-69	4	12	16
70-74	2	11	13
75-79	1	11	12
80-89	2	13	15
90-X	0	0	0
<b>Összesen:</b>	<b>11</b>	<b>53</b>	<b>64</b>

Állandó programok voltak az év folyamán a kártyaklub, nóta kör, lelki gyakorlatok, figyeljünk egészségünkre (súly és vérnyomásmérés), beszélgető kör, zenés-táncos multságok. Februárban farsangi multság került megszervezésre, melyen a gondozónők az

Öregapó és a répa című orosz népmesével kedveskedtek a jelenlévőknek. Természetesen a farsangi fánk sem maradhatott el, a klubtagok zenével és tánccal búcsúztatták el a telet. Most is, mint minden évben, köszöntöttük a Nőnapot, melyet a helyi általános iskola tanulóinak műsora színesített. Anyák napján a Napsugár Óvoda kis óvodásai adtak színvonalas műsort. Június végén immár 3. éve „a Nagy Napközije” című egyhetes nyári foglalkozást rendeztük meg. Itt ellátottjaink unokáikkal közösen vehettek részt a különböző foglalkozásokon. A nyár folyamán többször került sor udvari főzésre. Októberben Klubunk képviselte városunkat Tiszaújvárosban az Őszi Kulturális Kavalkád című rendezvény sorozaton. A klubtagok kérésének megfelelően, novemberben Ónodra, a vásárba is sikerült eljutni.

*Támogató szolgáltatás:* A szolgáltatás a fogyatékkal élő személyek önálló életvitelének megkönnyítése érdekében működtetett szolgáltatás. Célja a súlyos fogyatékos személyek életvitelének segítése, - a lakáson kívüli (köz)szolgáltatások elérésének segítségével és a lakáson belüli speciális segítségnyújtással a fogyatékkal élők kapcsolatainak erősítése, a társadalmi integráció biztosítása. Mindezek megvalósítása érdekében fontos feladat az alapvető szükségletek eléréséhez a szállító szolgálat működtetése, az egészségügyi-szociális ellátásokhoz való hozzájutás támogatása, az információnyújtás, tájékoztatás, ügyintézés, tanácsadás, a kapcsolatok javítása, valamint önszolgáltató csoportok elérésének segítése. A szolgáltatás tehát személyi segítségre és szállító szolgáltatás tevékenységre, továbbá információnyújtás-tanácsadásra bontható. A szállító szolgáltatást egy Volkswagen Transporter Caravelle típusú gépkocsival működtetjük, mely a jogszabályi előírásoknak megfelel. Személyi segítség keretében leginkább az otthonukban történő segítségnyújtást vették igénybe. Ez magában foglalta a segítségnyújtást személyi higiéné megtartásában, valamint a lakókörnyezet rendben tartását. A lakókörnyezetükön kívül ellátottaink személyi segítséget igényeltek a háziorvoshoz, szakorvoshoz, kórházba történő kíséretükhöz, gyógyszereik felírásához illetve kiváltásához, bevásárláshoz, valamint hivatalos ügyeik intézéséhez.

A személyi szállítás keretében az ellátottak abban kapnak segítséget, hogy olyan helyekre juthatnak el, ahová egyedül, fogyatékoságukból adódóan nem jutnának el. Többek között segítséget nyújtottunk a közszolgáltatásokhoz való hozzájutáshoz, az egészségügyi intézményekbe, közintézményekbe, polgármesteri hivatalokba, rokonlátogatásra, a hozzátartozók sírjának gondozása miatt pedig a temetőbe történő eljutáshoz. A szállító szolgáltatás keretein belül rendszeres jelleggel biztosítjuk a gyermekek iskolába történő el- és hazaszállítását, ezzel tehermentesítve a családokat.

A 2016. évben a támogató szolgálat ellátotti létszáma 54 fő volt. Minden ellátottunknak van megállapodása szállításra, valamint 16 főnek személyi segítségre is. A 2016. évben az ellátásból kikerült 10 fő, újonnan belépett 6 fő. Ellátottjaink között nagyobb számban fordulnak elő látás-, értelmi- és mozgássérültek, de vannak hallás fogyatékos gondozottjaink is.

2016.12.31-én ellátottjaink korcsoport szerinti megoszlása:

Kor	Szállításban részesül			Személyi segítségben részesül		
	Férfi	Nő	Összesen	Férfi	Nő	Összesen
<i>0-17</i>	5	1	6	0	0	0
<i>18-39</i>	3	4	7	0	0	0
<i>40-59</i>	5	6	11	2	0	2
<i>60-64</i>	2	3	5	2	1	3
<i>65-69</i>	0	3	3	0	1	1
<i>70-74</i>	2	3	5	1	2	3
<i>75-79</i>	1	2	3	0	1	1
<i>80-89</i>	0	12	12	0	6	6
<i>90-x</i>	0	2	2	0	0	0
<b>Összesen:</b>	18	36	54	5	11	16

Az előző évek mutatószámai:

	Teljesített feladategység					
	2011	2012	2013	2014	2015	2016
<b>Személyi segítség</b>	1499,5	2366	2202,6	2443	2119,3	1986,5
<b>Szállító szolgáltatás</b>	4947,8	5293,5	6866,4	4420,6	4771,2	2537,4

A szállító szolgáltatás feladatmutatójában a 2016. évben megfigyelhető visszaesést az magyarázza, hogy ettől az évtől a feladatmutató elszámolására vonatkozó szabályok megváltoztak. Szükséges megemlíteni, hogy településünkön két támogató szolgálat biztosít ellátást a fogyatékkal élőknek, valamint szükségleteik kielégítéséhez többen is igénybe veszik a házi segítségnyújtást.

*Család- és Gyermejkölési Szolgálat:* Külön napirendben kerül tárgyalásra.

### ***Önkéntes tevékenység***

Az intézmény munkatársaival téli adománygyűjtő akcióiban vettünk részt. E gyűjtés tartós élelmiszerek adományozását tette lehetővé, mely kapcsolódott a karácsonyi ünnepekhez.

Az intézmény, mint terepintézmény már több éve jelent fogadóbázist elsősorban szociálpedagógus főiskolai, valamint szociális gondozó és ápoló OKJ-s tanfolyamot végző hallgatóknak. 2016. évben 1 fő hallgató fogadására került sor. Az érettségi bizonyítvány megszerzéséhez szükséges közösségi szolgálat teljesítésére szintén fogadott 12 fő tanulót az intézmény.

### ***Az intézmény ügyviteli helyzete***

Az intézmény egyre bővülő ügyviteli feladatának ellátását 1 fő teljes munkaidős ügyviteli munkatárs látja el. Az ügyiratkezelés elektronikus alapú.

Az intézmény a 2016. évben **összesen 5500 darab** ügyirat forgalmat bonyolított.

### ***Gazdálkodás***

Az intézmény fenntartási és működési költségeit a naptári évekre összeállított, és a fenntartó által jóváhagyott költségvetésében irányozza elő. A fenntartónak kell gondoskodni az alapfeladatok ellátásához szükséges pénzeszközökről. A helyi önkormányzat által az intézmény részére megállapított éves költségvetési kerettel történő gazdálkodás biztosítja a szakmai munka zavartalanságát, a személyi és járulék jellegű, valamint dologi kiadások fedezetét. Az intézményvezető felelős az intézmény szakszerű és törvényes működéséért az ésszerű és takarékos gazdálkodásért. A költségvetés végrehajtása során keletkeznek olyan gazdasági események, amelyek a tervezés időszakában még nem ismertek, vagy biztosan nem tervezhetőek, ezért előfordul, hogy a tervelőirányzatok évközi módosítására kerül sor. A tervezés a bázis alapú tervezési módszerrel történt, amelynek során a korábbi évek – már igazolt – tervszámaiból kiindulva került meghatározásra a tárgyévi költségvetési tételek alapösszege.

A beszámoló tárgyalásakor az intézmény 2016. évi gazdálkodása külön napirendi pontban tárgyalásra kerül, így részletes indoklásra itt nem kerül sor. A bevételek, kiadások előirányzatai és teljesítései táblázati szinten jelennek meg:

<b>Bevétel</b>	Eredeti ei.,-Ft	Módosított ei.,-Ft	Teljesítés,-Ft	Teljesítés %-a
Intézmény összes	172.793.000	161.696.000	158.184.136	97,8
Saját bevétel	56.552.000	53.580.000	54.195.394	101,1
Finanszírozás:	115.534.000	107.409.000	103.281.742	96,2
2015. évi maradvány	707.000	707.000	707.000	100

<b>Kiadás</b>	Eredeti ei.,-Ft	Módosított ei.,-Ft	Teljesítés,-Ft	Teljesítés %-a
<i>Intézmény összes</i>	172.793.000	161.696.000	156.091.757	96,5
<i>Személyi juttatás</i>	61.122.000	68.182.000	67.456.833	98,9
<i>Munk.terh járulék</i>	16.244.000	18.215.000	18.061.855	99,2
<i>Dologi kiadás</i>	94.314.000	73.550.000	68.836.646	93,6
<i>Beruházási kiadás</i>	1.113.000	1.749.000	1.736.423	99,3

A beruházás teljesítése 100 %-os volt, a tervezett 1 db fénymásoló, 1 db számítógép, 3 db nyomtató, 4 db kerékpár, 1 db spirálozó gép, 1 db lamináló gép, 1 db porszívó, 1 db magasnyomású mosó, 1 db mini konyha, 1 db konyhaszekrény, 1 db navigációs készülék beszerzése megvalósult. A felsorolt eszközök, berendezések a mindennapi feladatok zavartalan elvégzését biztosítják. Elmondható, hogy az intézmény székhelyének jelentősebb volumenű felújítása miatt, amely az önkormányzati karbantartási céltartalék terhére történt, a munkakörülmények jók, a munka- és védőruha a szabályzatban foglaltak szerint biztosított. Az intézményre a takarékoság volt jellemző.

### ***Az intézmény fejlesztési tervei, összegzés***

Az intézmény jelenlegi **infrastrukturális** – épület – feltételei fejlesztést kívánnak. Szükséges megoldani a székhely épület bővítését, vagy a székhely helyetti új épületbe történő elhelyezését. Ideális megoldást jelenthetne egy új, nagyobb épületbe történő elhelyezés, mely esetlegesen a telephely kiváltását is eredményezhetné. A különböző szolgáltatások egy épületen belüli elérése mind a lakosság, mind pedig a vezetés szempontjából kedvezőbb feltételeket teremthetne. A korábban megtekintett, lehetőségként felmerülő régi gyógyszerár épülete ezt maradéktalanul nem tudja megoldani. Az épület nagysága nem megfelelő, a nappali ellátás tárgyi feltételeinek biztosítását nem teszi lehetővé. Az intézmény által biztosított szolgáltatások a nappali ellátás és szociális étkeztetés kivételével elhelyezhetőek, az intézmény infrastrukturális feltételei ugyan javulnának, azonban a telephely megszüntetését nem eredményezné. **A fent ismertetett probléma megoldására a határidő 2018. május 01. napja. Ellenkező esetben a jelenleg érvényben lévő határozatlan idejű működési engedély határozott időtartamra módosulhat!**



Az elmúlt évben az intézmény által nyújtott szolgáltatások szinte mindegyikében meg kellett oldanunk kríziseseteket. Gyakran a legoptimálisabb megoldást egy bentlakásos elhelyezést nyújtó intézmény megléte jelentette volna. Számos kórházból való hazaérkezésnek vagyunk tanúi, amely hazaérkezéseket követően az egyedül élő személy, a tőle távol élő vagy vele kapcsolatot nem tartó családjától nem kap segítséget, s a személy az alapszolgáltatás keretein túlnyúló, állandó felügyeletet igényelne. Ilyen esetben igyekszünk a tőlünk elvárható maximális segítséget nyújtani. A lakossági szükséglet kielégítésének érdekében, szükséges lenne ezen új szolgáltatási forma bevezetése, de gazdasági szempontból igen kockázatos lépés komoly megfontolást igényel a Képviselő-testület részéről. Sajnos a kormányzati szándék nem változott, továbbra is az otthon közeli ellátást preferálja, így Polgár Város Önkormányzatának jelentős többletköltséget eredményezne egy bentlakásos intézmény létrehozása. A jelentős többletköltség nem csak az épület kialakítását foglalná magába, de a folyamatos működés fenntartásához szükséges anyagi kiadások is jelentkeznének. Ezen költségek redukálására jó opció lehetne a piaci alapon történő működtetés, habár a gyakorlatban nem segítené az alacsonyabb jövedelemmel rendelkező ellátásra szoruló beteg emberek helyzetének javulását.

Az intézmény szakmai fejlesztései:

- az étkeztetés és a házi segítségnyújtás folyamatos biztosítása, ellátotti létszám növelése
- az eddigi szolgáltatási színvonal megtartása, s fejlesztése
- a kidolgozott szakmai protokollok szerinti munkavégzés
- a generációk közötti együttműködés erősítése programok keretében, melynek megvalósítása folyamatos

Az intézmény és az általa nyújtott szolgáltatások fenntartásával, valamint Polgár Város Önkormányzata által nyújtott támogatásokkal, igyekeznek a maximális segítséget megadni a városban élő segítségre szoruló emberek számára.

A beszámolómat ennyiben kívántam összefoglalni.

Polgár, 2017. május 06.

Tóth Árpádné  
intézményvezető